



## דוח ניטור חודשי של מי נחל קישון אוקטובר 2010

הדיגום ועריכת הדוח - אלון בן מאיר, פקח רשות נחל הקישון.  
מאשרת הדוח – אינג' מתי שולימוביץ', מהנדסת כימיה, רשות נחל הקישון.



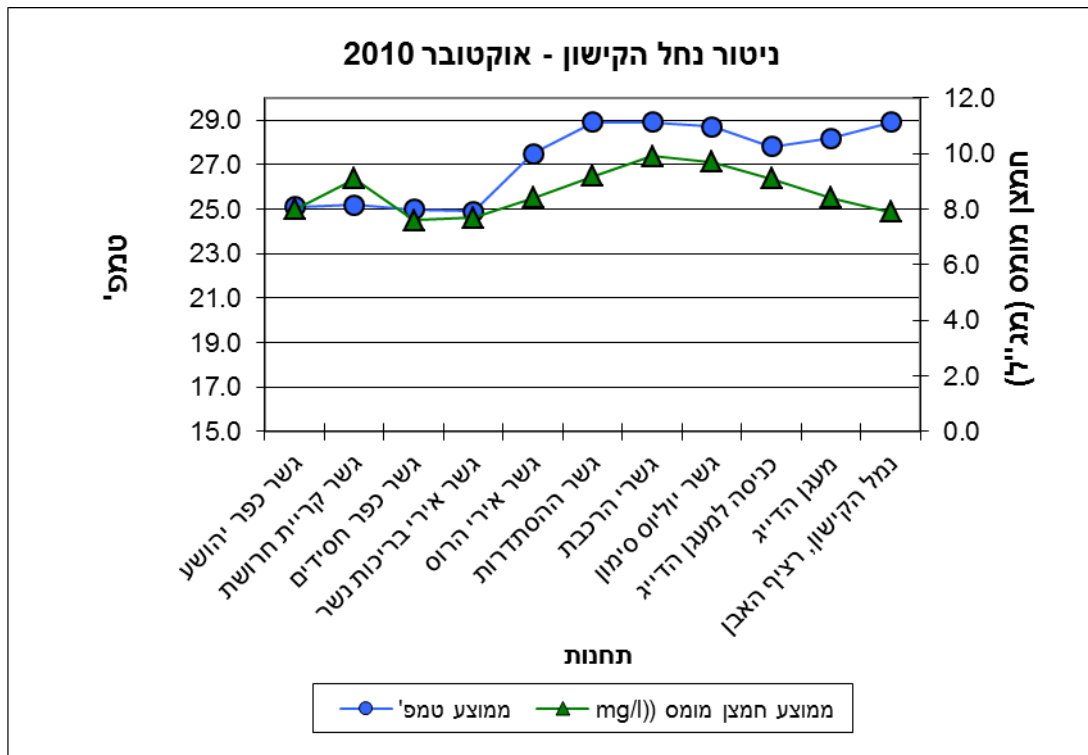
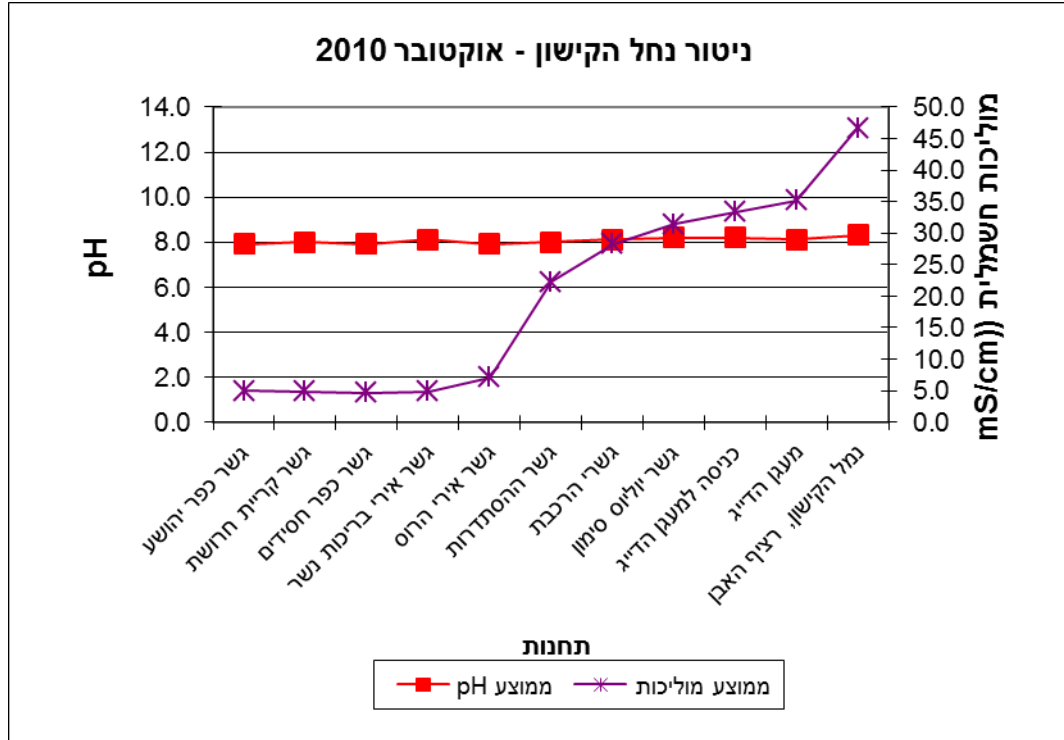
מספר תחנה	שם תחנה	מספר דגימות	ממוצע pH	מינימום pH	מקסימום pH	ממוצע מוליכות*	ממוצע טמפ'	ממוצע חמצן מומס (mg/l)	ממוצע חמצן מומס (%)	מינימום חמצן מומס (mg/l)
	תקן סביבתי לנחל הקישון (ביניים)			7	9	–	–	–	60	–
	תקן סביבתי לנחל הקישון (סופי)			7	8.5	–	–	–	60	–
1	נמל הקישון, רציף האבן	6	8.2	8.1	8.3	44.8	24.1	7.9	91	6.2
2	מעגן הדייג	6	8.1	7.9	8.3	33.9	23.6	8.4	97	5.9
3	כניסה למעגן הדייג	6	8.1	7.9	8.3	32.1	23.0	9.1	105	6.5
4	גשר יוליוס סימון	6	8.1	7.8	8.2	29.3	23.7	9.7	117	6.0
5	גשרי הרכבת	6	8.1	7.7	8.3	26.8	23.9	9.9	117	5.0
6	גשר ההסתדרות	6	8.0	7.8	8.2	25.3	24.0	9.2	109	5.2
7	גשר אירי הרוס	6	7.9	7.7	8.0	5.9	21.9	8.4	99	4.6
8	גשר אירי בריכות נשר	6	8.0	7.8	8.1	4.0	19.7	7.7	87	6.0
9	גשר כפר חסידים	6	8.0	7.8	8.1	3.9	19.6	7.6	86	5.7
10	גשר קריית חרושת	6	8.0	7.9	8.1	4.0	19.7	9.1	103	6.9
11	גשר כפר יהושע	6	8.0	7.9	8.1	4.1	19.7	8.0	90	6.3

\* ערך המוליכות של מי ים : 55 – 60 mS/cm ; מים מתוקים : 1 – 1.5 mS/cm



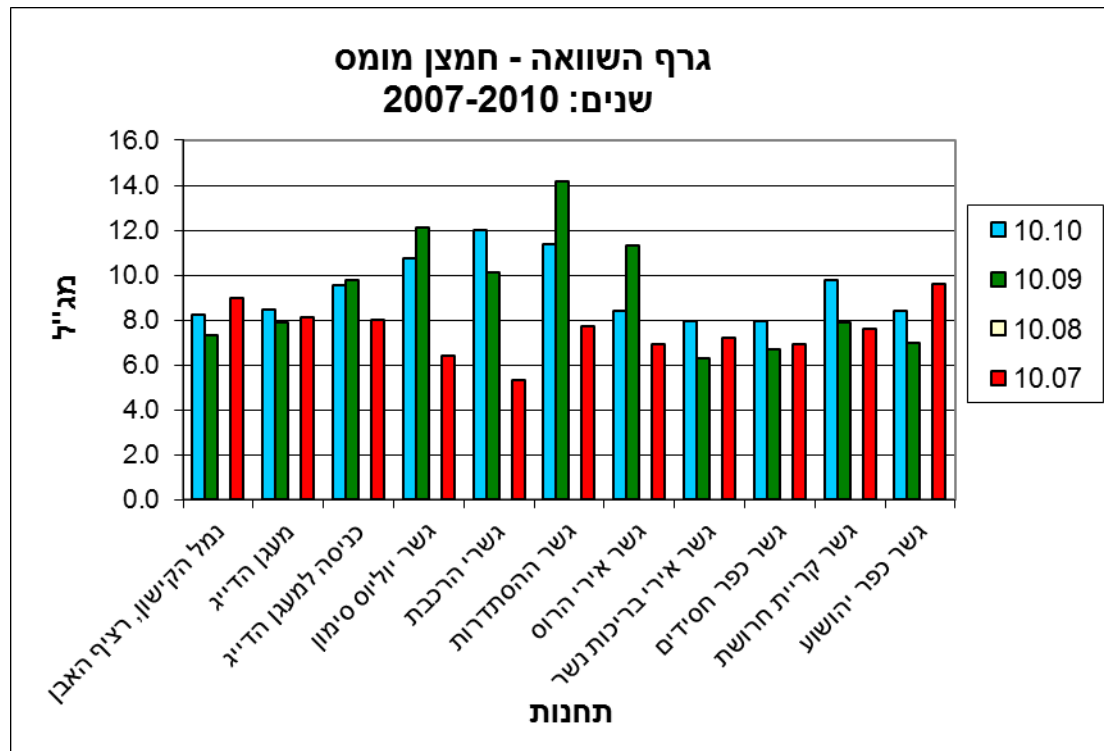
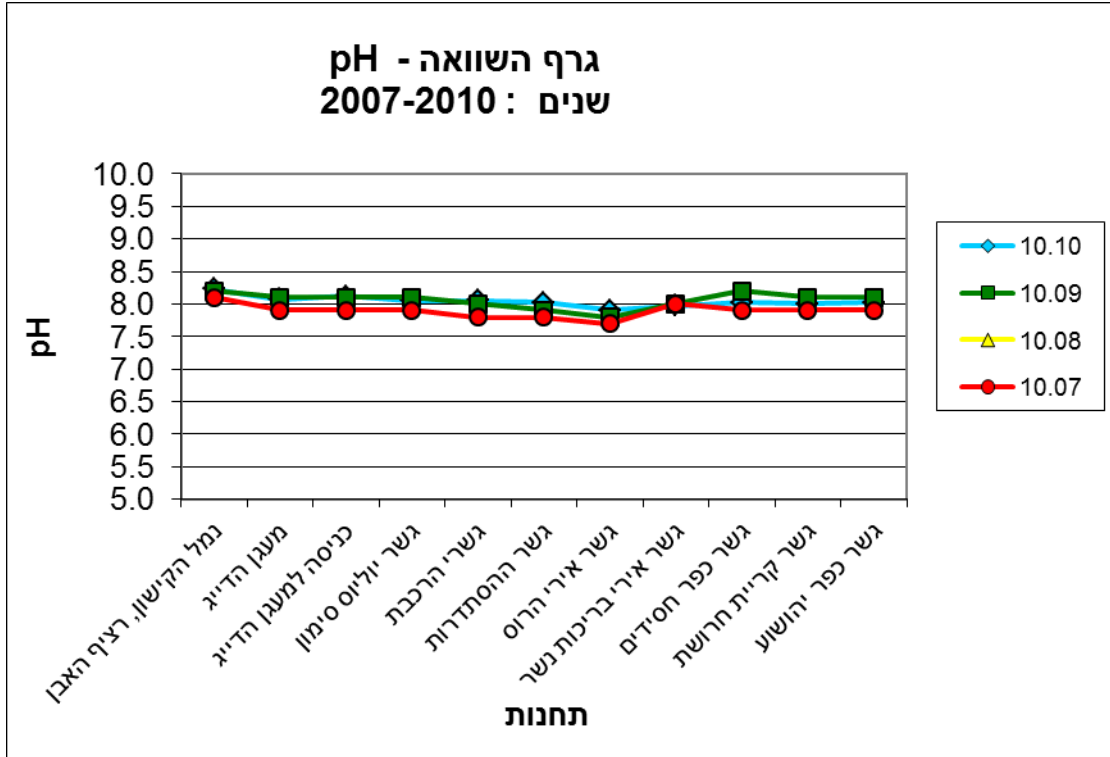
דוח חודשי של מי נחל הקישון לחודש אוקטובר 2010

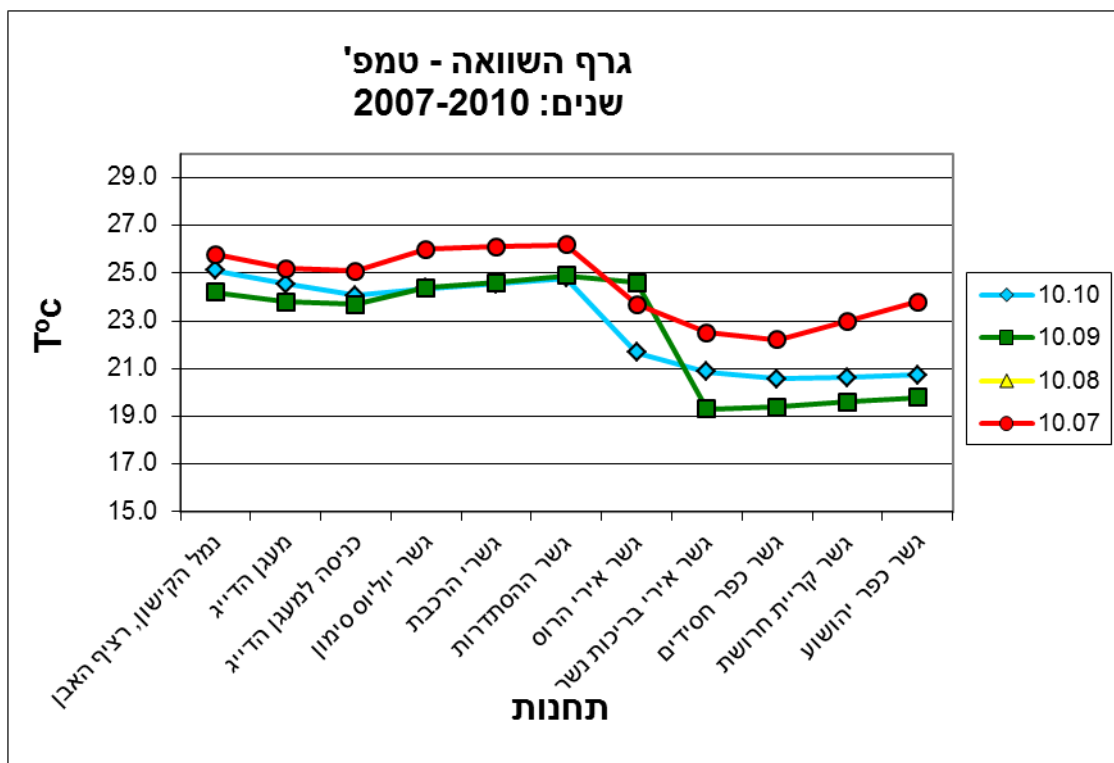
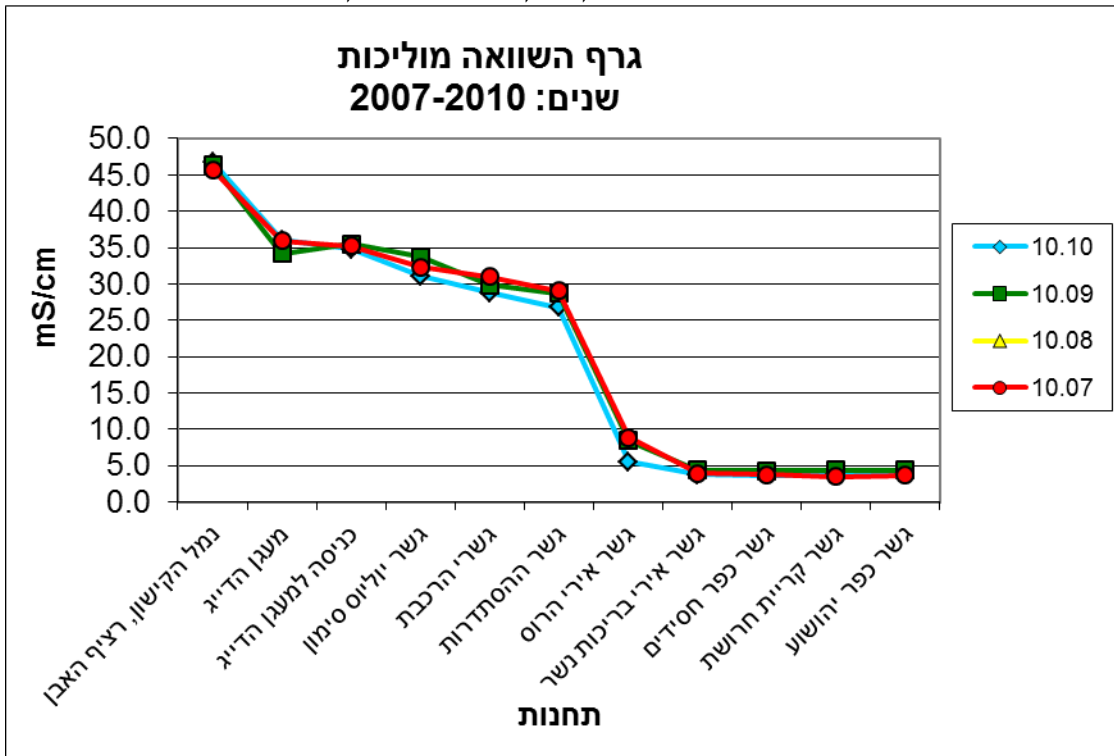
גרפים המסכמים את מדידות השדה





גרפים המשווים את נתוני מדידות שדה, חודש אוקטובר 2007-2010







## דוח חודשי של מי נחל הקישון לחודש אוקטובר 2010

הערות:

1. בדיקות ה-pH שבוצעו החודש לא חרגו מערכי מינימום ומקסימום של התקן הסביבתי לאיכות מי הנחל.
2. מנתוני המוליכות שנמדדו בחודש אוקטובר 2010, נצפתה ירידה של 1.2 mS/cm בממוצע המוליכות החשמלית לעומת חודש ספטמבר 2010.
3. במדידות טמפי' מי הנחל, שבוצעו בחודש אוקטובר 2010, נצפתה ירידה של 3.3 T°c בממוצע טמפי' מי הנחל, לעומת חודש ספטמבר 2010.
4. במדידות ריכוז החמצן המומס בנחל, שבוצעו בחודש אוקטובר 2010, לא נצפה שינוי בממוצע ריכוז החמצן המומס, לעומת חודש ספטמבר 2010.
5. הבדיקות נערכות בשעת השפל (נתוני גאות ושפל נלקחו מאתר האינטרנט [www.marine.ocean.org.il](http://www.marine.ocean.org.il) של חקר ימים ואגמים לישראל, מרכז המידע הימי הלאומי) על מנת לקבל אינדיקציה על מצב מי הנחל ללא השפעת כניסתם של מי-ים. כניסת מי-ים בעת גאות לנחל יוצרת מיהול של מימיו ובכך פוגעת ביכולתן של התוצאות לשקף את מצב הזיהום בזמן הנתון.
6. הבדיקות נערכות כפעמיים בשבוע בנקודות קבועות. מיקומן של נקודות הבדיקה נקבעו על מנת לאפיין את השינויים באיכות מי הנחל בחלקיו השונים.

תוצאות הניטור החודשי ניתן למצוא גם באתר האינטרנט של רשות נחל הקישון בכתובת [www.kishon.org.il](http://www.kishon.org.il).