



## לכבוד:

מר רוברט ראובן  
ד"ר מיקי הרן  
ד"ר יוסי ענבר  
מר גיל יניב  
מר יצחק בן דוד  
ד"ר ישעיהו בראור  
מר רני עמיר  
מר שלמה כץ  
ד"ר אילן מליסטר  
אינג' מנחם טל  
ד"ר נורית קרס  
מר הלל גלזמן  
מר דוד ירוס  
מר מיכאל דור  
מר עמוס עוזני  
מר רן קליימן  
מר גיורא סער  
בית הספרים הלאומי והאוניברסיטאי

- יו"ר הנהלת רשות נחל הקישון, מנהל מ. חיפה, המשרד לאיה"ס  
- מנכ"ל המשרד לאיכות הסביבה  
- סמנכ"ל בכיר לתעשיות, המשרד לאיה"ס  
- סמנכ"ל בכיר לתשתיות, המשרד לאיה"ס  
- סמנכ"ל בכיר לאכיפה, המשרד לאיה"ס  
- המדען הראשי, המשרד לאיה"ס  
- רא"ג אגף ים וחופים, המשרד לאיה"ס  
- מנהל מחוז צפון, המשרד לאיה"ס  
- אגף ים וחופים, המשרד לאיה"ס  
- משרד הבריאות  
- המכון לחקר ימים ואגמים  
- מנהל מדור ניטור מים, רשטג"ל  
- סגן נציב המים, נציבות המים  
- מנכ"ל רשות ניקוז קישון  
- מנכ"ל חברת נמל חיפה בע"מ  
- מרכז ביטחון, בטיחות ושע"ח, מחוז חיפה משרד החינוך  
- מנהל מועדון חתירה חיפה

## הנדון: ניטור חודשי של מי נחל הקישון לחודש ספטמבר 2005

שלום רב,

רצ"ב ריכוז תוצאות הגבה (pH), טמפרטורה, מוליכות וחמצן מומס בנחל הקישון לחודש ספטמבר 2005. הדיגום מתבצע על ידי פקח רשות נחל הקישון, מר **אלון בן מאיר** – בציווד שטח. מצורפים טבלה, גרף והערות המסכמות את מדידות פקח הרשות. בחודש ספטמבר נרשמה ירידה בטמפרטורת מי הנחל. ע"פ ממצאי המדידה, נרשמה גם ירידה בריכוז החמצן המומס במי הנחל. למרות זאת, גם החודש נמדדו ערכים גבוהים של חמצן מומס במורד הנחל הנובעים עדיין מפריחת האצות המאפיין את מורד. בנוסף מצורפים גרפים המשווים את נתוני מדידות השדה בחודש ספטמבר, בין השנים 2002-2005. את תוצאות הניטור החודשי ניתן למצוא גם באתר האינטרנט של רשות נחל הקישון בכתובת [www.kishon.org.il](http://www.kishon.org.il).

בברכה

**אינג' מתי שולימוביץ'**

מהנדסת כימיה, רשות נחל הקישון



## נתוני ניטור נחל הקישון - חודש ספטמבר 2005

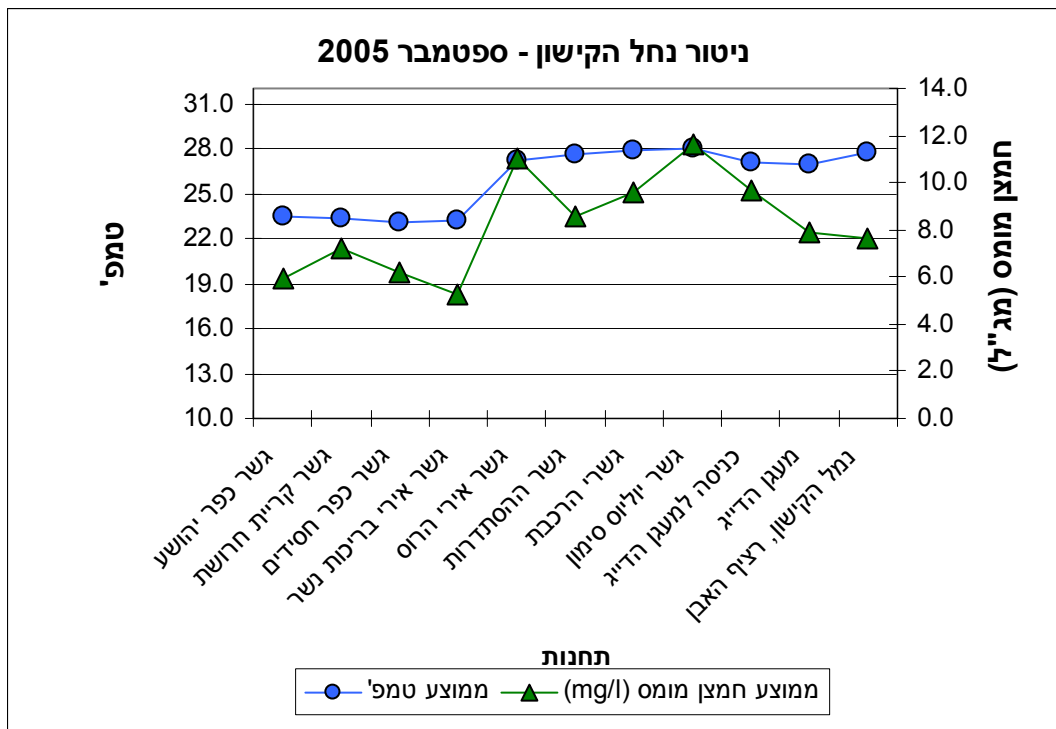
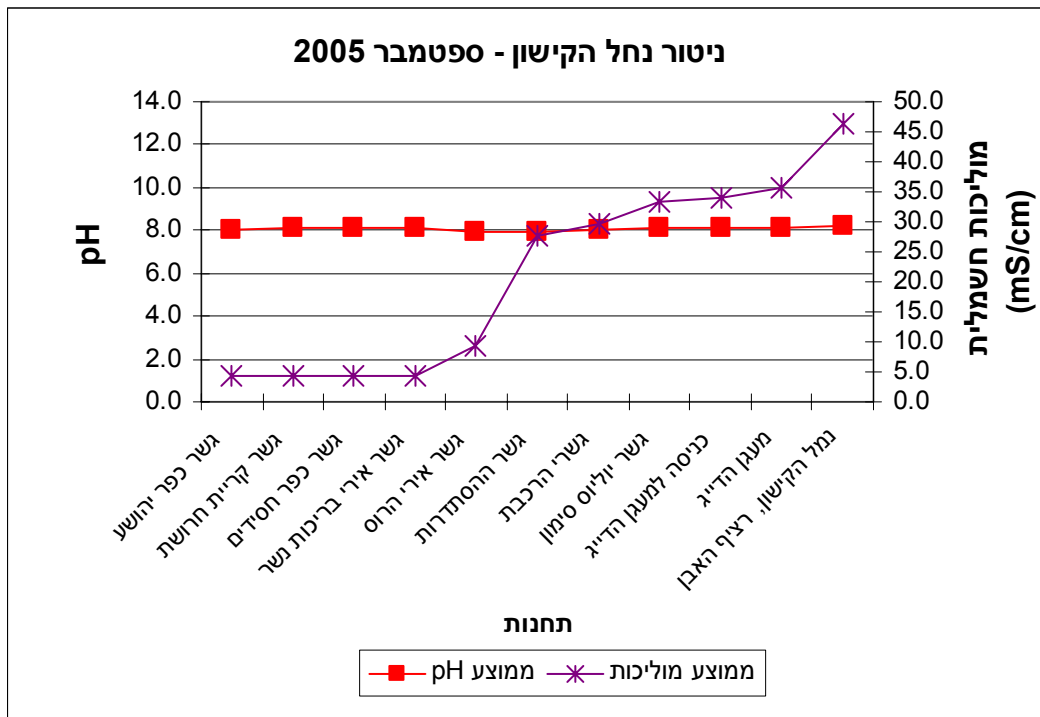
מספר תחנה	שם תחנה	מספר דגימות	ממוצע pH	מינימום pH	מקסימום pH	ממוצע מוליכות* טמפי	ממוצע חמצן מומס (mg/l)	ממוצע חמצן מומס (%)	מינימום חמצן מומס (mg/l)
	תקן סביבתי לנחל הקישון (ביניים)		7	9	-	-	60	-	
	תקן סביבתי לנחל הקישון (סופי)		7	8.5	-	-	60	-	
1	נמל הקישון, רציף האבן	7	8.2	8.1	8.3	46.4	27.7	7.6	94
2	מעגן הדייג	7	8.1	8.0	8.2	35.7	27.0	7.9	99
3	כניסה למעגן הדייג	7	8.1	8.0	8.3	34.0	27.1	9.7	122
4	גשר יוליוס סימון	7	8.1	7.9	8.3	33.4	28.0	11.6	149
5	גשרי הרכבת	7	8.0	7.8	8.2	29.7	27.9	9.6	122
6	גשר ההסתדרות	7	7.9	7.7	8.1	27.6	27.6	8.6	109
7	גשר אירי הרוס	7	7.9	7.7	8.1	9.3	27.2	11.0	136
8	גשר אירי בריכות נשר	7	8.1	8.0	8.2	4.4	23.2	5.3	62
9	גשר כפר חסידים	7	8.1	7.9	8.2	4.4	23.1	6.2	72
10	גשר קריית חרושת	7	8.1	7.9	8.3	4.5	23.4	7.2	87
11	גשר כפר יהושע	7	8.0	7.7	8.2	4.4	23.5	5.9	71

\* ערך המוליכות של מי ים : 55 – 60 mS/cm ; מים מתוקים : 1 – 1.5 mS/cm



## הערות:

1. בתאריך ה- 4.9.05 נמדדה בנחל הקישון ספיקה של 190.8 מק"ש. הנתון נמסר על ידי השירות ההידרולוגי. הספיקה נמדדת בתחנת ה"מחצבה" (כ- 100 מ' מזרחית לגשר גילמה).
2. מנתוני המוליכות שנמדדו בחודש ספטמבר 2005, לא נמדד שינוי בממוצע לעומת חודש אוגוסט 2005.
3. במדידות טמפי' מי הנחל, שבוצעה בחודש ספטמבר 2005, נצפתה ירידה של  $1.9^{\circ}\text{C}$  בממוצע, בטמפי' מי הנחל, לעומת חודש אוגוסט 2005.
4. במדידות ריכוז החמצן המומס בנחל, שבוצעו בחודש ספטמבר 2005, לא נמדד שינוי למעט בתחנות יוליוס סימון, גשרי הרכבת וגשר ההסתדרות שבהם נמדדו ירידה בריכוז החמצן בממוצע בנחל של  $1.0\text{ mg/l}$ ,  $1.3\text{ mg/l}$ ,  $2.5\text{ mg/l}$  בהתאמה, לעומת חודש אוגוסט 2005. בתחנה גשר אירי הרוס נמדדה עליה של  $3.4\text{ mg/l}$  בממוצע לעומת חודש אוגוסט 2005.
5. הבדיקות נערכות בשעת השפל (נתוני גאות ושפל נלקחו מאתר האינטרנט [www.marine.ocean.org.il](http://www.marine.ocean.org.il) של חקר ימים ואגמים לישראל, מרכז המידע הימי הלאומי) על מנת לקבל אינדיקציה על מצב מי הנחל ללא השפעת כניסתם של מי-ים. כניסת מי-ים בעת גאות לנחל יוצרת מיהול של מימיו ובכך פוגעת ביכולתן של התוצאות לשקף את מצב הזיהום בזמן הנתון.
6. הבדיקות נערכות כפעמיים בשבוע בנקודות קבועות. מיקומן של נקודות הבדיקה נקבעו על מנת לאפיין את השינויים באיכות מי הנחל בחלקיו השונים.





גרפים המשווים את נתוני מדידות שדה, חודש ספטמבר - 2002,2003,2004,2005

