



דוח ניטור חודשי של מי נחל קישון אוגוסט 2010

הדיגום ועריכת הדוח - אלון בן מאיר, פקח רשות נחל הקישון.
מאשרת הדוח – אינג' מתי שולימוביץ', מהנדסת כימיה, רשות נחל הקישון.



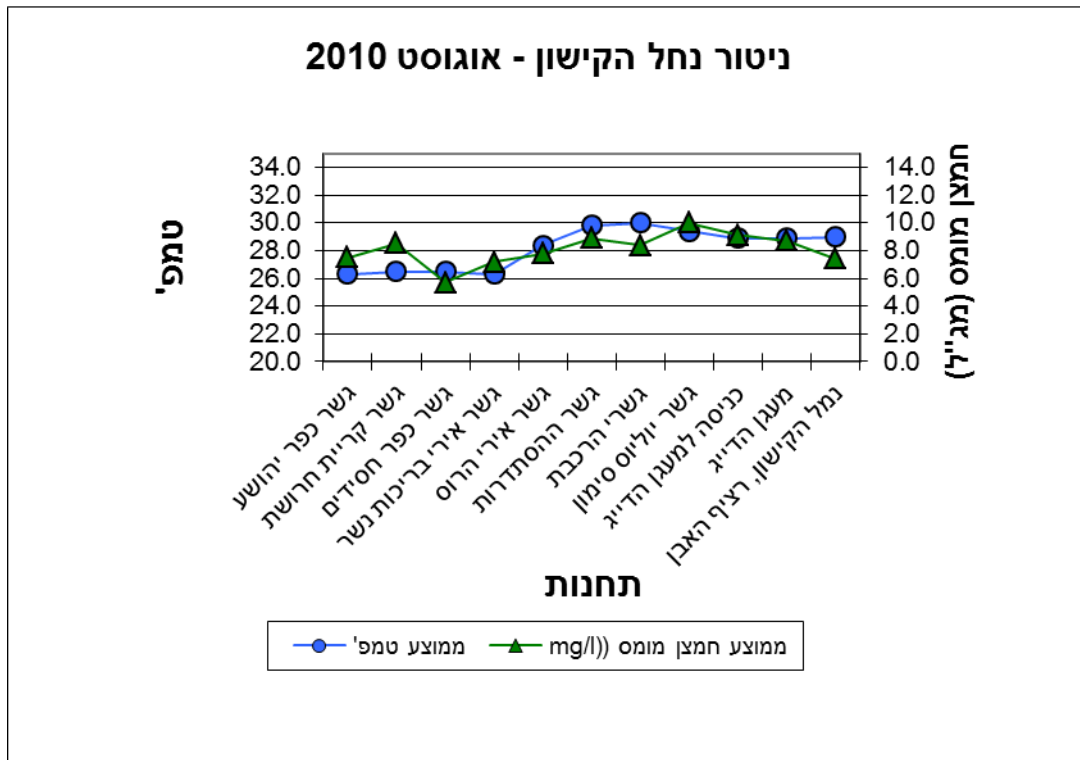
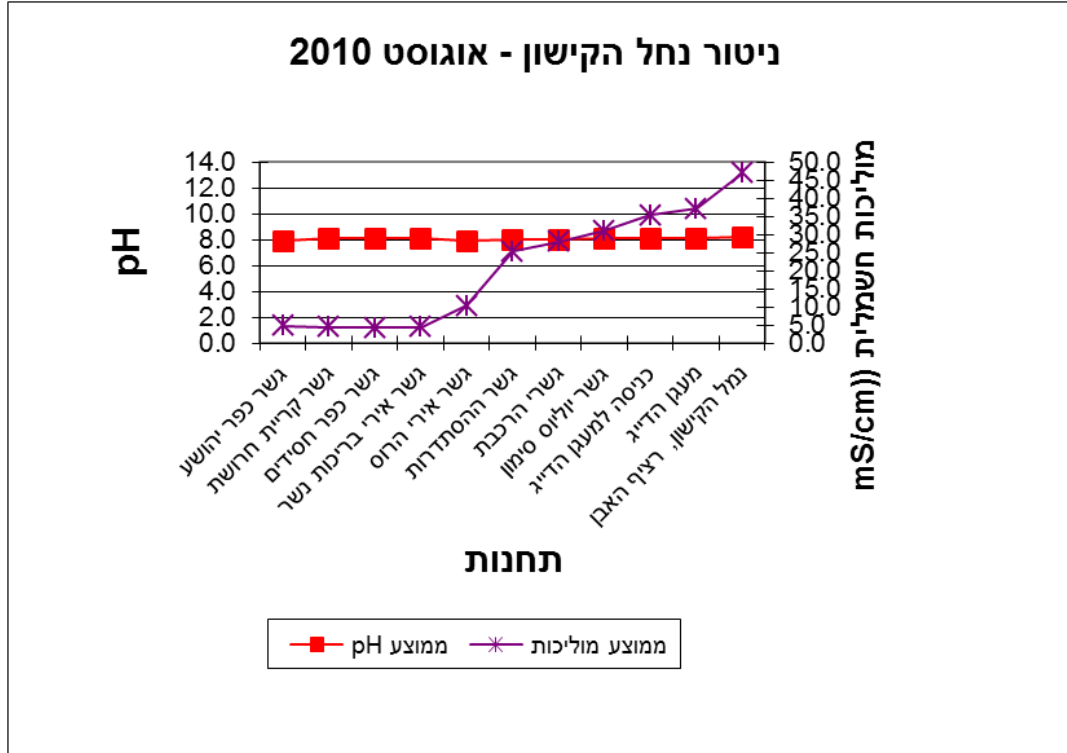
מספר תחנה	שם תחנה	מספר דגימות	ממוצע pH	מינימום pH	מקסימום pH	ממוצע מוליכות*	ממוצע טמפי'	ממוצע חמצן מומס (mg/l)	ממוצע חמצן מומס (%)	מינימום חמצן מומס (mg/l)
	תקן סביבתי לנחל הקישון (ביניים)			7	9	–	–	–	60	–
	תקן סביבתי לנחל הקישון (סופי)			7	8.5	–	–	–	60	–
1	נמל הקישון, רציף האבן	9	8.2	8.0	8.3	46.9	29.0	7.4	93	4.2
2	מעגן הדייג	9	8.1	8.0	8.3	37.1	28.9	8.7	109	6.3
3	כניסה למעגן הדייג	9	8.1	7.8	8.2	35.4	28.9	9.1	115	3.8
4	גשר יוליוס סימון	9	8.1	7.8	8.3	31.1	29.4	10.0	125	5.2
5	גשרי הרכבת	9	8.0	7.8	8.2	28.0	30.0	8.4	106	5.2
6	גשר ההסתדרות	9	8.0	7.8	8.2	25.3	29.6	8.9	113	4.1
7	גשר אירי הרוס	9	7.9	7.8	8.0	10.3	28.4	7.8	101	4.0
8	גשר אירי בריכות נשר	9	8.1	7.9	8.5	4.5	26.3	7.2	88	4.4
9	גשר כפר חסידים	9	8.1	7.8	8.3	4.4	26.5	5.7	73	4.3
10	גשר קריית חרושת	9	8.1	7.9	8.4	4.5	26.5	8.5	107	6.3
11	גשר כפר יהושע	9	7.9	7.7	8.4	4.9	26.3	7.5	94	4.8

* ערך המוליכות של מי ים : 55 – 60 mS/cm ; מיים מתוקים : 1 – 1.5 mS/cm



דוח חודשי של מי נחל הקישון לחודש אוגוסט 2010

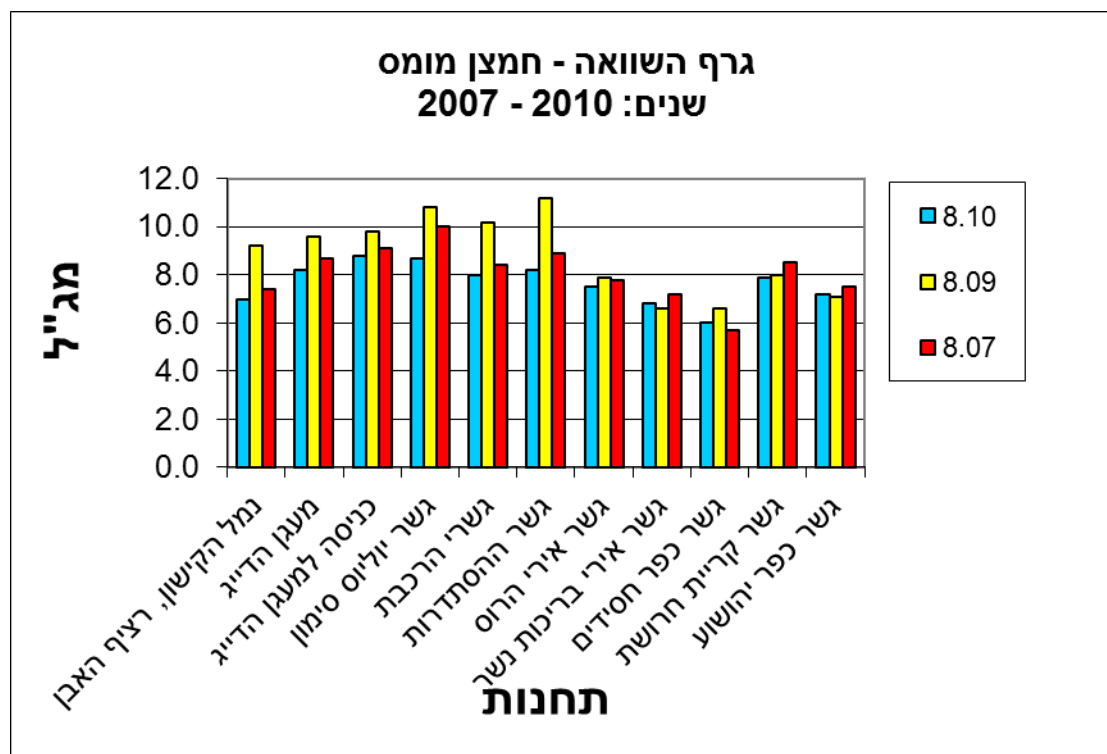
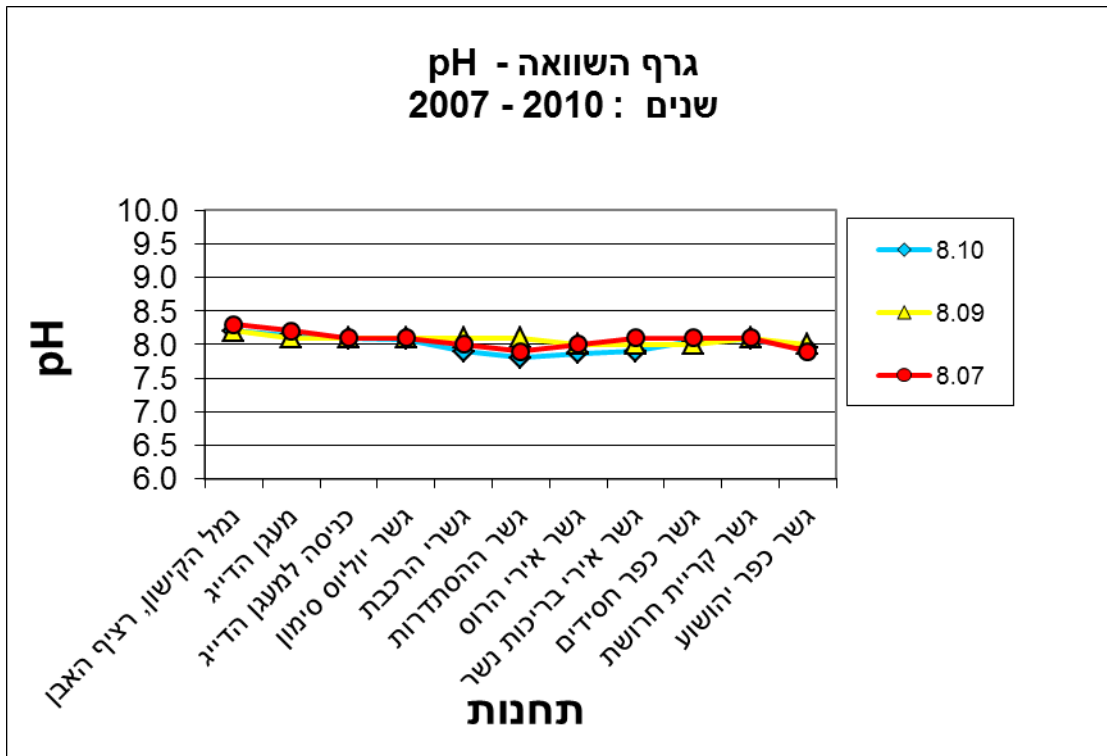
גרפים המסכמים את מדידות השדה





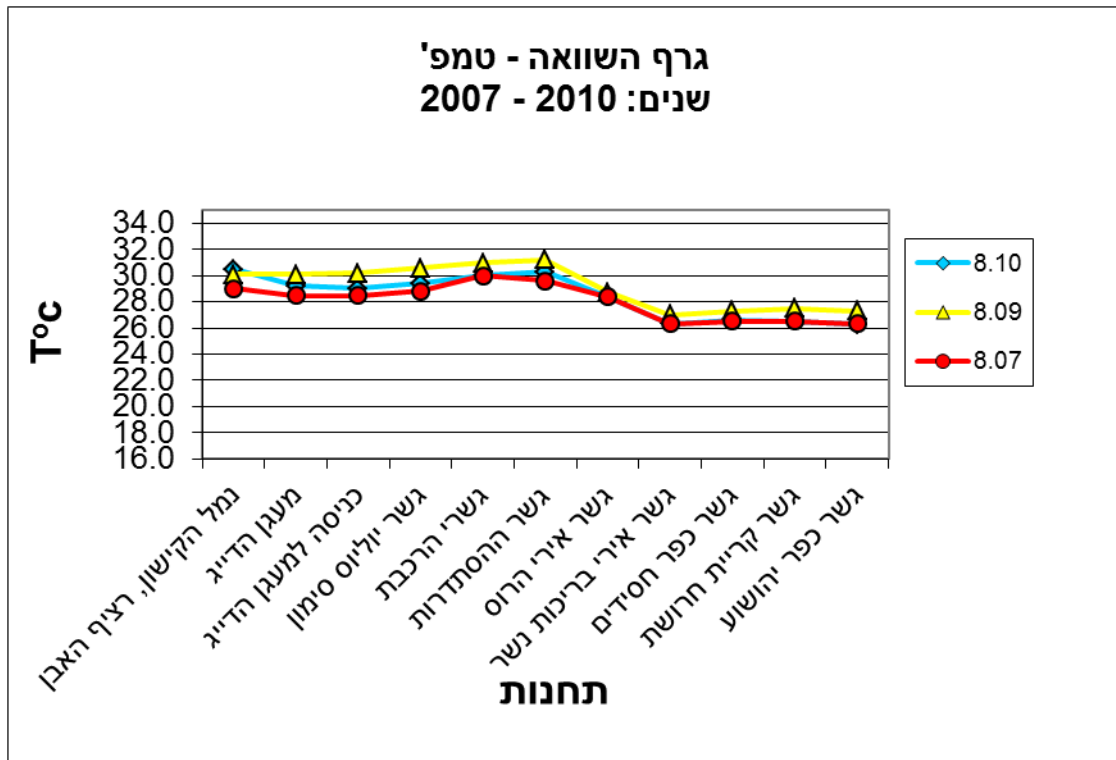
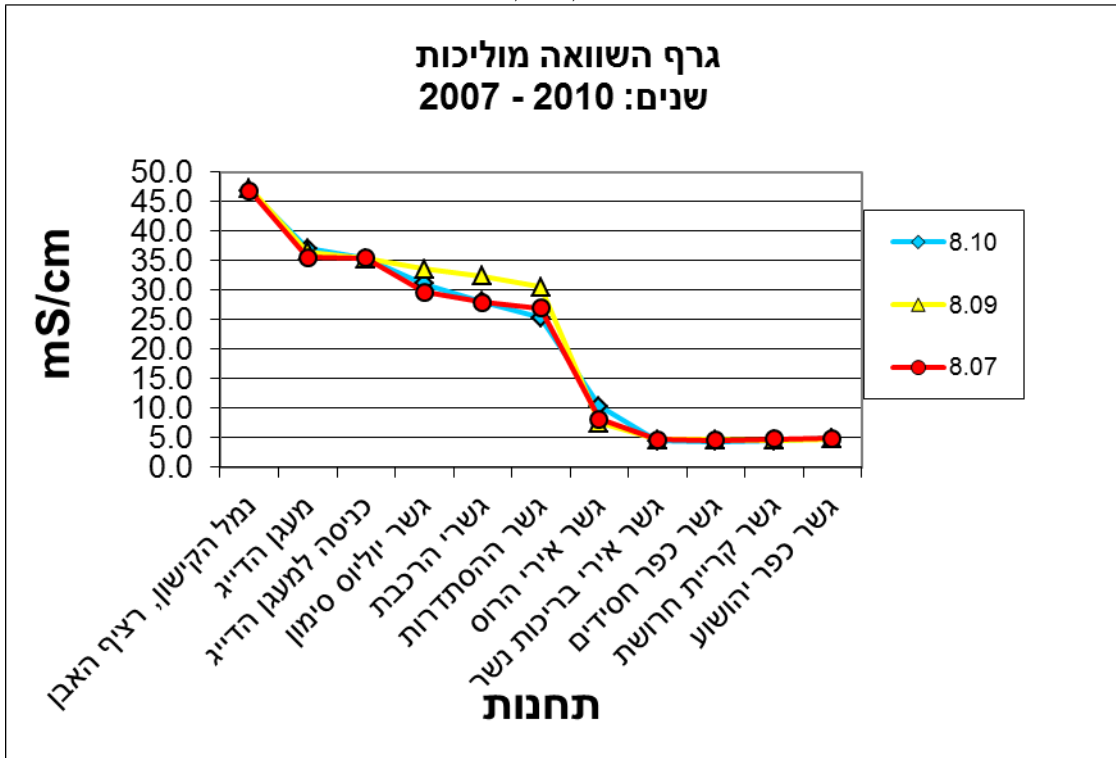
דוח חודשי של מי נחל הקישון לחודש אוגוסט 2010

גרפים המשווים את נתוני מדידות שדה, חודש אוגוסט 2007-2010





דוח חודשי של מי נחל הקישון לחודש אוגוסט 2010





דוח חודשי של מי נחל הקישון לחודש אוגוסט 2010

הערות:

1. בדיקות ה-pH שבוצעו החודש לא חרגו מערכי מינימום ומקסימום של התקן הסביבתי לאיכות מי הנחל.
2. מנתוני המוליכות שנמדדו בחודש אוגוסט 2010, לא נצפה שינוי בממוצע המוליכות החשמלית לעומת חודש יולי 2010.
3. במדידות טמפי' מי הנחל, שבוצעו בחודש אוגוסט 2010, לא נצפה שינוי בממוצע טמפי' מי הנחל, לעומת חודש יולי 2010.
4. במדידות ריכוז החמצן המומס בנחל, שבוצעו בחודש אוגוסט 2010, נצפתה עליה של 1.3 mg/l בממוצע ריכוז החמצן המומס, לעומת חודש יולי 2010.
5. הבדיקות נערכות בשעת השפל (נתוני גאות ושפל נלקחו מאתר האינטרנט www.marine.ocean.org.il של חקר ימים ואגמים לישראל, מרכז המידע הימי הלאומי) על מנת לקבל אינדיקציה על מצב מי הנחל ללא השפעת כניסתם של מי-ים. כניסת מי-ים בעת גאות לנחל יוצרת מיהול של מימיו ובכך פוגעת ביכולתן של התוצאות לשקף את מצב הזיהום בזמן הנתון.
6. הבדיקות נערכות כפעמיים בשבוע בנקודות קבועות. מיקומן של נקודות הבדיקה נקבעו על מנת לאפיין את השינויים באיכות מי הנחל בחלקיו השונים.

תוצאות הניטור החודשי ניתן למצוא גם באתר האינטרנט של רשות נחל הקישון בכתובת www.kishon.org.il.