



## דוח ניטור חודשי של מי נחל קישון יוני 2010

הדיגום ועריכת הדוח - אלון בן מאיר, פקח רשות נחל הקישון.  
מאשרת הדוח – אינג' מתי שולימוביץ', מהנדסת כימיה, רשות נחל הקישון.



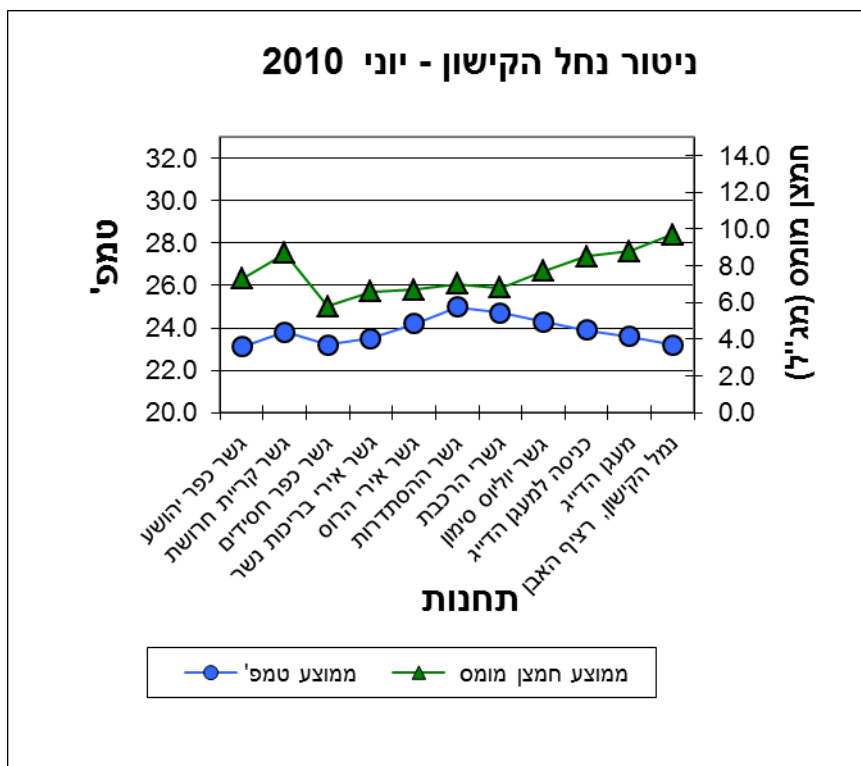
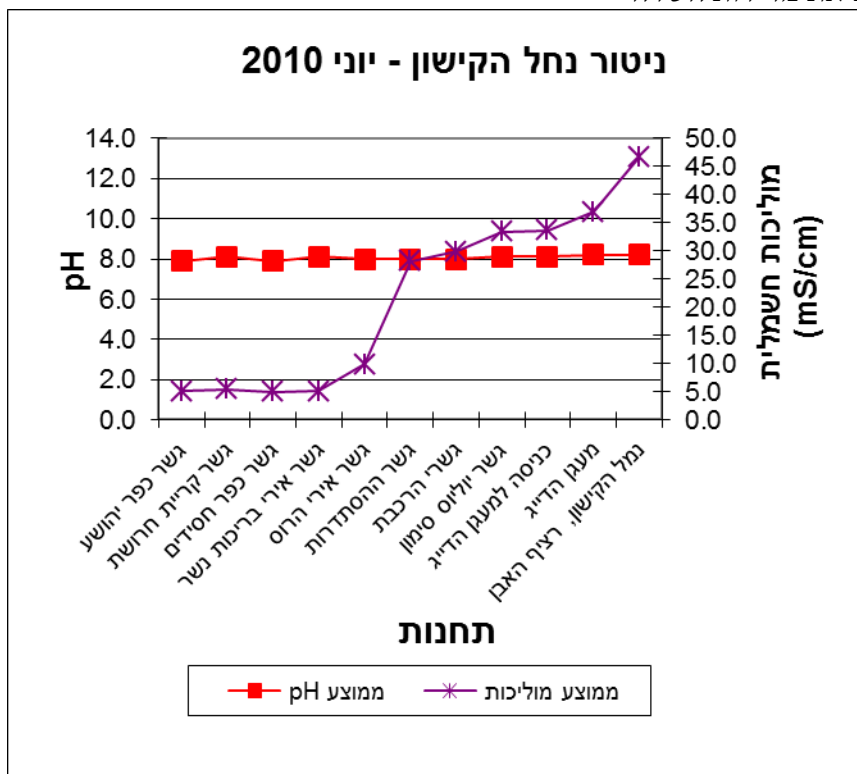
מספר תחנה	שם תחנה	מספר דגימות	ממוצע pH	מינימום pH	מקסימום pH	ממוצע מוליכות*	ממוצע טמפ'	ממוצע חמצן מומס (mg/l)	ממוצע חמצן מומס (%)	מינימום חמצן מומס (mg/l)
	תקן סביבתי לנחל הקישון (בניים)			7	9	–	–	–	60	–
	תקן סביבתי לנחל הקישון (סופי)			7	8.5	–	–	–	60	–
1	נמל הקישון, רציף האבן	8	8.2	8.1	8.2	45.8	25.9	9.6	120	8.1
2	מעגן הדייג	8	8.1	8.0	8.3	35.5	25.7	13.2	160	9.3
3	כניסה למעגן הדייג	8	8.1	7.9	8.3	33.8	25.5	14.9	181	11.6
4	גשר יוליוס סימון	8	8.2	8.1	8.3	31.6	26.9	18.5	234	15.0
5	גשרי הרכבת	8	8.1	8.0	8.2	25.5	27.1	15.8	191	10.2
6	גשר ההסתדרות	8	8.1	7.9	8.2	27.5	27.2	15.7	194	10.6
7	גשר אירי הרוס	8	7.9	7.8	8.0	9.1	26.7	6.6	81	5.1
8	גשר אירי בריכות נשר	8	8.1	7.9	8.2	4.4	24.5	6.4	77	5.7
9	גשר כפר חסידים	8	8.0	7.9	8.1	4.3	24.7	5.8	69	4.2
10	גשר קריית חרושת	8	8.1	8.0	8.3	4.2	25.3	10.6	128	7.1
11	גשר כפר יהושע	8	7.9	7.8	8.2	4.2	24.2	7.8	85	5.3

\* ערך המוליכות של מי ים : 55 – 60 mS/cm ; מים מתוקים : 1 – 1.5 mS/cm



דוח חודשי של מי נחל הקישון לחודש יוני 2010

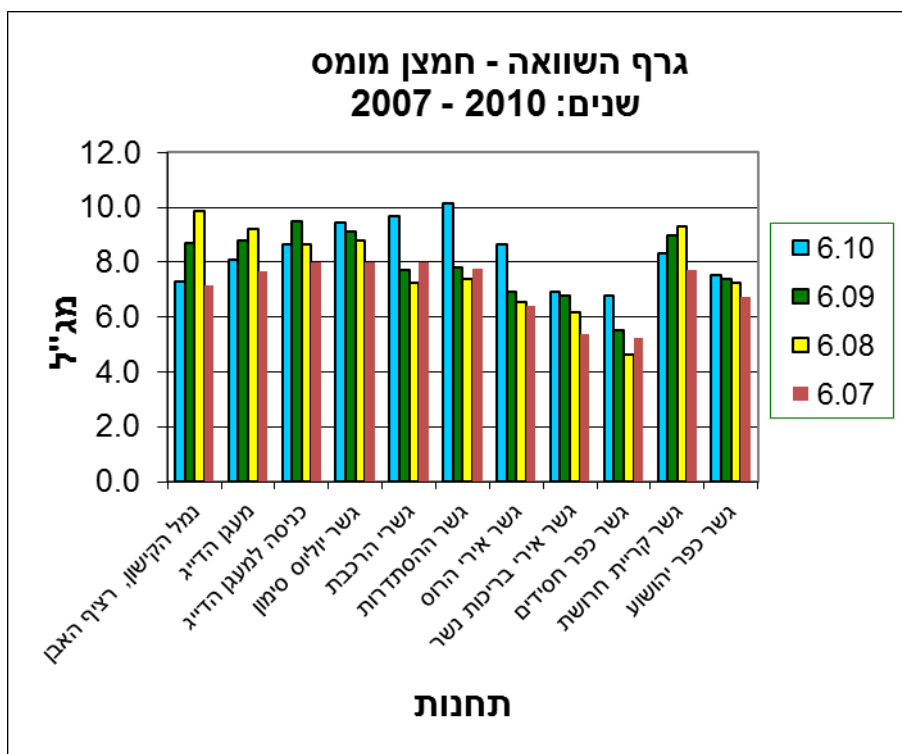
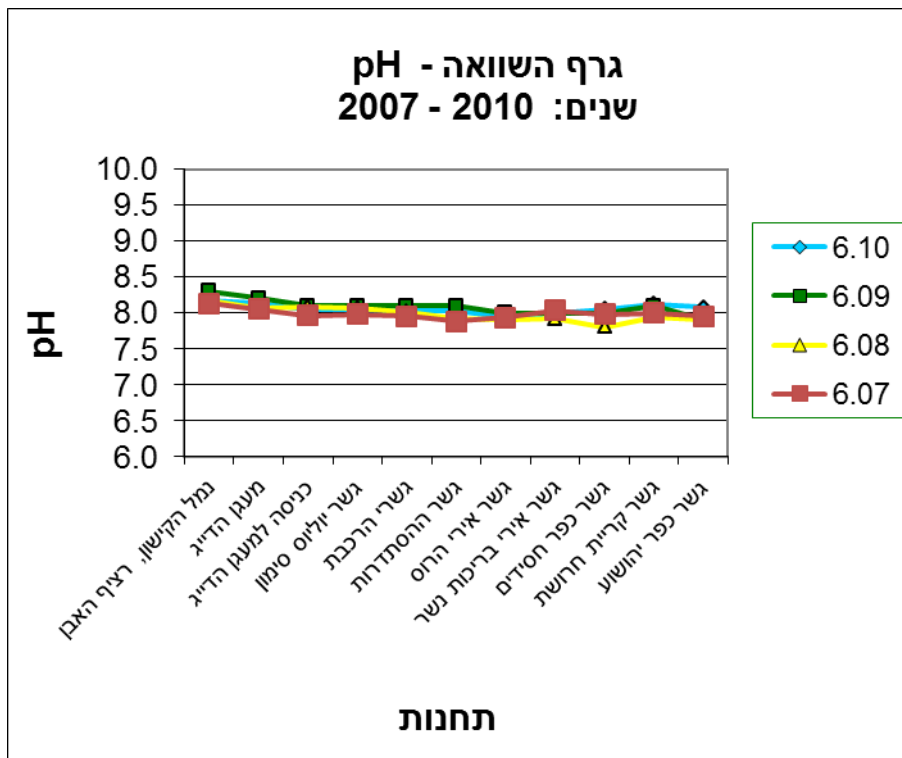
גרפים המסכמים את מדידות השדה





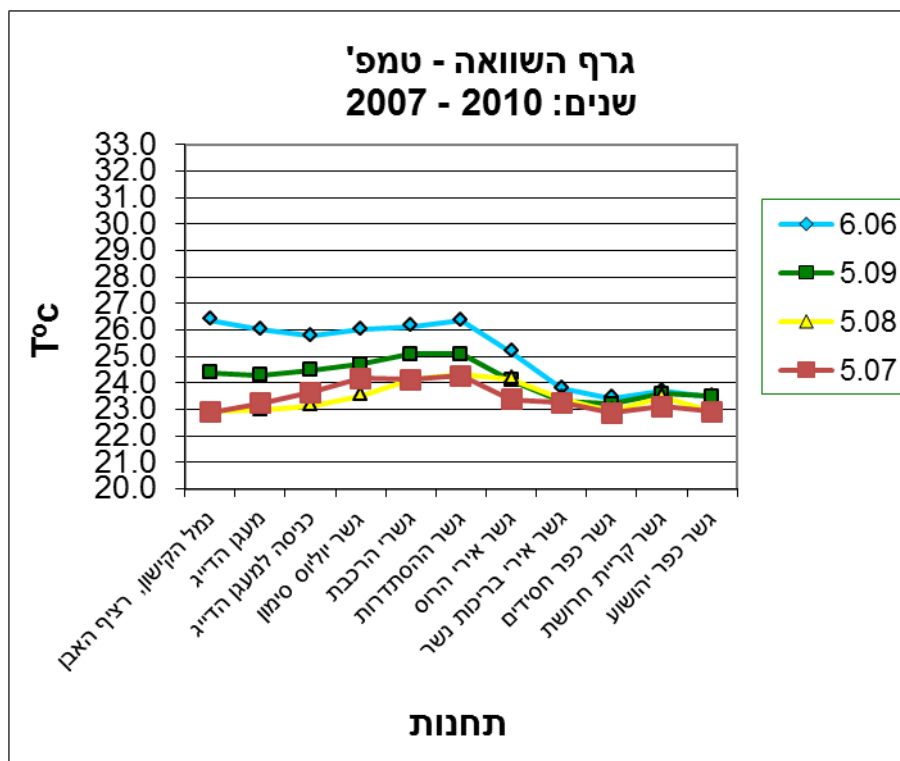
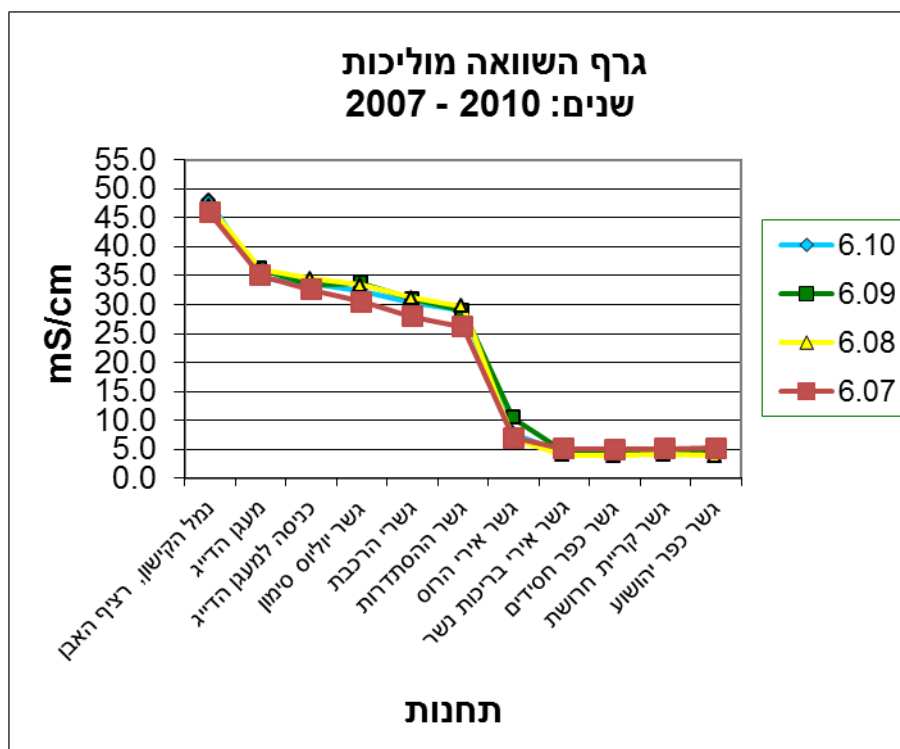
דוח חודשי של מי נחל הקישון לחודש יוני 2010

גרפים המשווים את נתוני מדידות שדה, חודש יוני 2007-2010





## דוח חודשי של מי נחל הקישון לחודש יוני 2010





## דוח חודשי של מי נחל הקישון לחודש יוני 2010

הערות:

1. בדיקות ה-pH שבוצעו החודש לא חרגו מערכי מינימום ומקסימום של התקן הסביבתי לאיכות מי הנחל.
2. מנתוני המוליכות שנמדדו בחודש יוני 2010, נצפתה ירידה של  $1.2 \text{ mS/cm}$  במוצע המוליכות החשמלית לעומת חודש מאי 2010.
3. במדידות טמפי' מי הנחל, שבוצעו בחודש יוני 2010, נצפתה עליה של  $1.9^\circ\text{C}$  במוצע טמפי' מי הנחל, לעומת חודש מאי 2010.
4. במדידות ריכוז החמצן המומס בנחל, שבוצעו בחודש יוני 2010, נצפתה עליה של  $3.7 \text{ mg/l}$  במוצע ריכוז החמצן המומס, לעומת חודש מאי 2010.
5. הבדיקות נערכות בשעת השפל (נתוני גאות ושפל נלקחו מאתר האינטרנט [www.marine.ocean.org.il](http://www.marine.ocean.org.il) של חקר ימים ואגמים לישראל, מרכז המידע הימי הלאומי) על מנת לקבל אינדיקציה על מצב מי הנחל ללא השפעת כניסתם של מי-ים. כניסת מי-ים בעת גאות לנחל יוצרת מיהול של מימיו ובכך פוגעת ביכולתן של התוצאות לשקף את מצב הזיהום בזמן הנתון.
6. הבדיקות נערכות כפעמיים בשבוע בנקודות קבועות. מיקומן של נקודות הבדיקה נקבעו על מנת לאפיין את השינויים באיכות מי הנחל בחלקיו השונים.

תוצאות הניטור החודשי ניתן למצוא גם באתר האינטרנט של רשות נחל הקישון בכתובת [www.kishon.org.il](http://www.kishon.org.il).