



## דוח ניטור חודשי של מי נחל קישון מרץ 2008

הדיגום ועריכת הדוח - אלון בן מאיר, פקח רשות נחל הקישון.  
מאשרת הדוח – אינג' מתי שולימוביץ, מהנדסת כימיה, רשות נחל הקישון.



גשר "ההסתדרות" על רקע ה"לבניות", צילום – אלון בן מאיר, רשות נחל הקישון



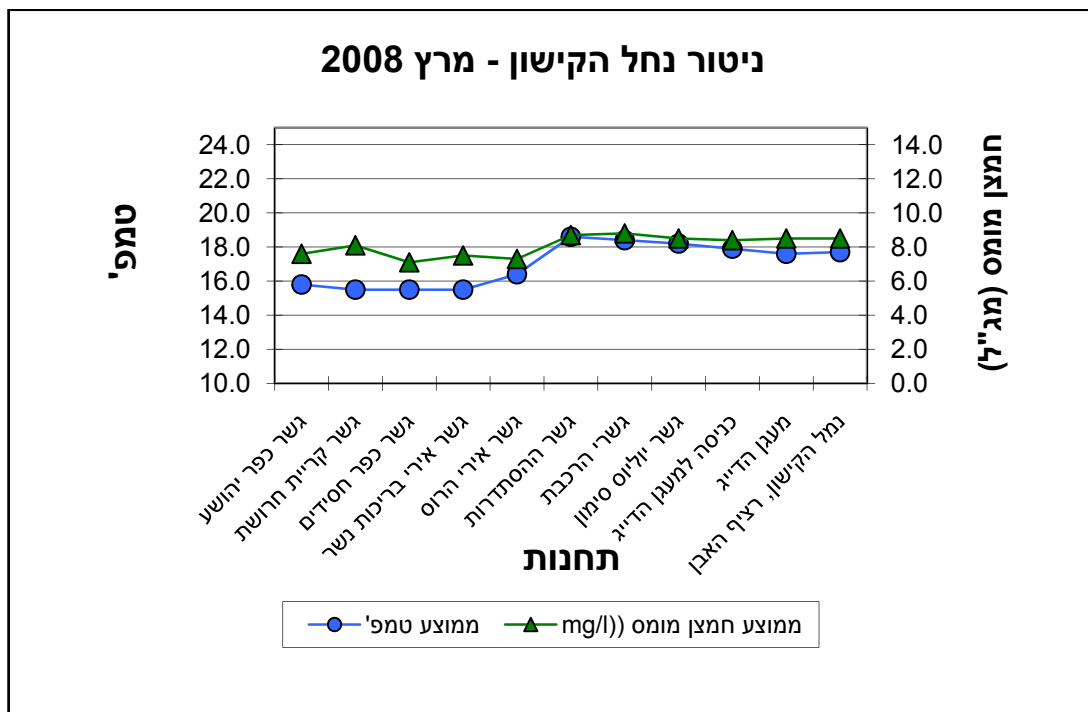
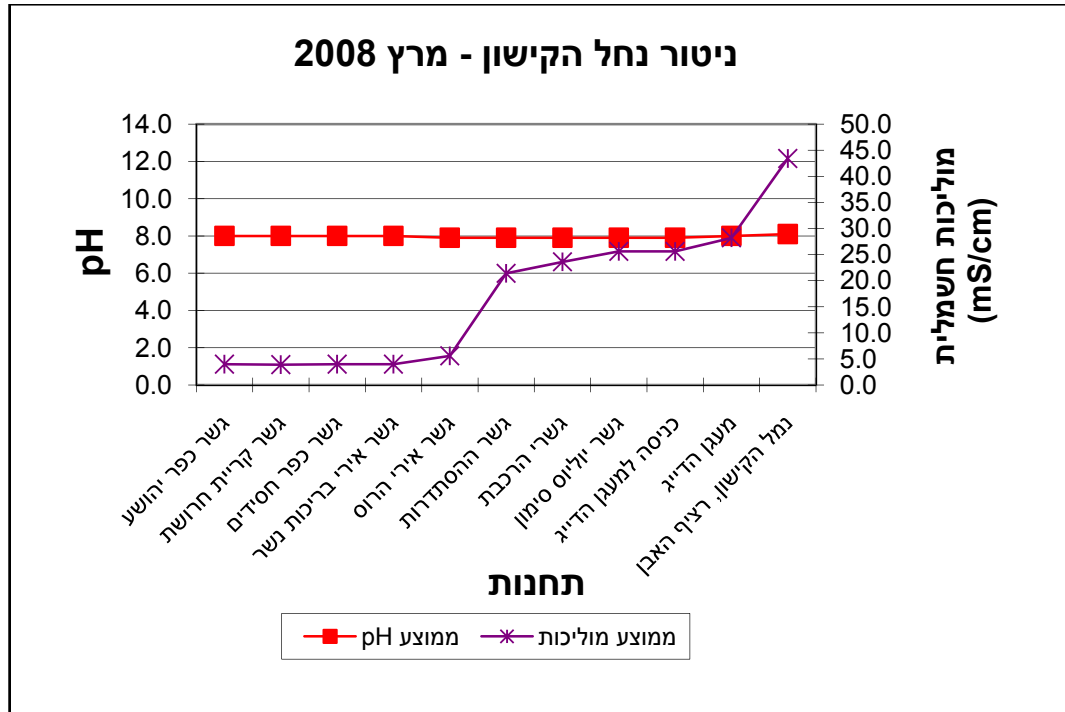
מספר תחנה	שם תחנה	מספר דגימות	ממוצע pH	מינימום pH	מקסימום pH	ממוצע מוליכות*	ממוצע טמפי'	ממוצע חמצן חמצן מומס (mg/l)	ממוצע חמצן מומס (%)	מינימום חמצן מומס (mg/l)
	תקן סביבתי לנחל הקישון (ביניים)			7	9	-	-	-	60	-
	תקן סביבתי לנחל הקישון (סופי)			7	8.5	-	-	-	60	-
1	נמל הקישון, רציף האבן	6	8.1	7.8	8.2	43.4	17.7	8.5	91	7.8
2	מעגן הדייג	6	8.0	7.7	8.2	28.2	17.6	8.5	91	8.0
3	כניסה למעגן הדייג	6	7.9	7.7	8.1	25.6	17.9	8.4	92	7.2
4	גשר יוליוס סימון	6	7.9	7.6	8.1	25.6	18.2	8.5	92	7.6
5	גשרי הרכבת	6	7.9	7.6	8.1	23.6	18.4	8.8	94	8.1
6	גשר ההסתדרות	6	7.9	7.6	8.0	21.4	18.6	8.7	94	8.1
7	גשר אירי הרוס	6	7.9	7.7	8.1	5.6	16.4	7.3	79	6.3
8	גשר אירי בריכות נשר	6	8.0	7.8	8.1	4.0	15.5	7.5	81	6.3
9	גשר כפר חסידים	6	8.0	7.9	8.1	4.0	15.5	7.1	76	6.1
10	גשר קריית חרושת	6	8.0	7.8	8.0	3.9	15.5	8.1	89	7.7
11	גשר כפר יהושע	6	8.0	7.8	8.1	4.0	15.8	7.6	84	7.0

\* ערך המוליכות של מי ים : 60 – 55 mS/cm ; מים מתוקים : 1 – 1.5 mS/cm



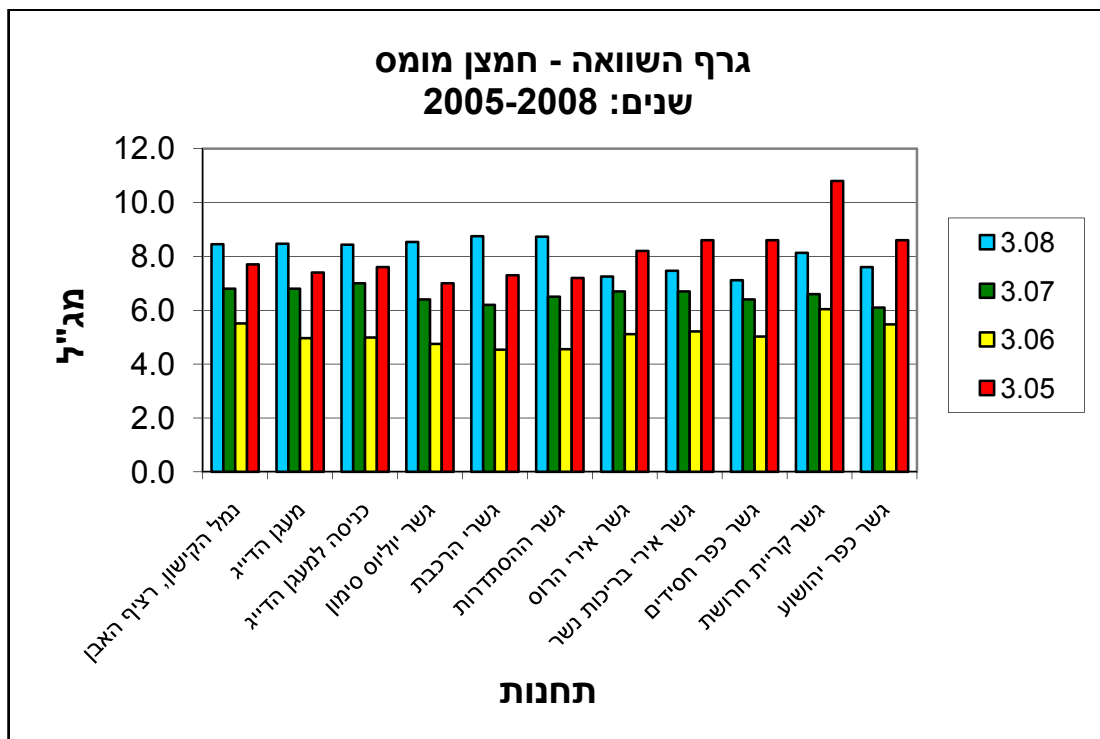
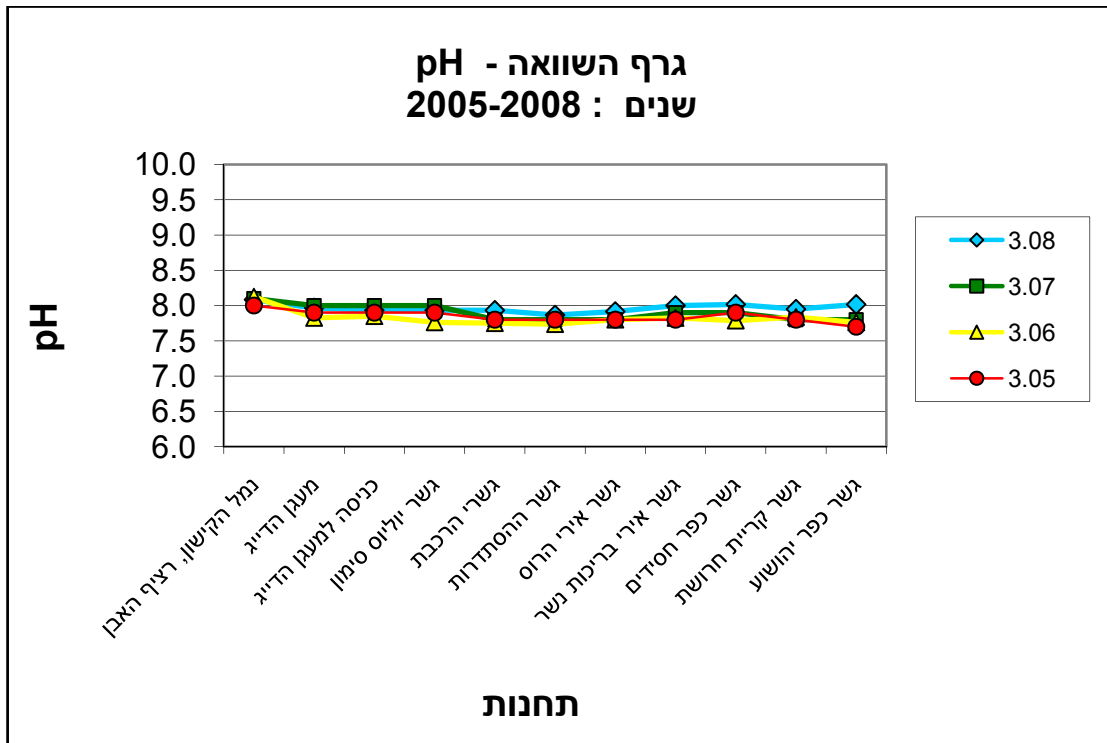
## דוח חודשי של מי נחל הקישון לחודש מרץ 2008

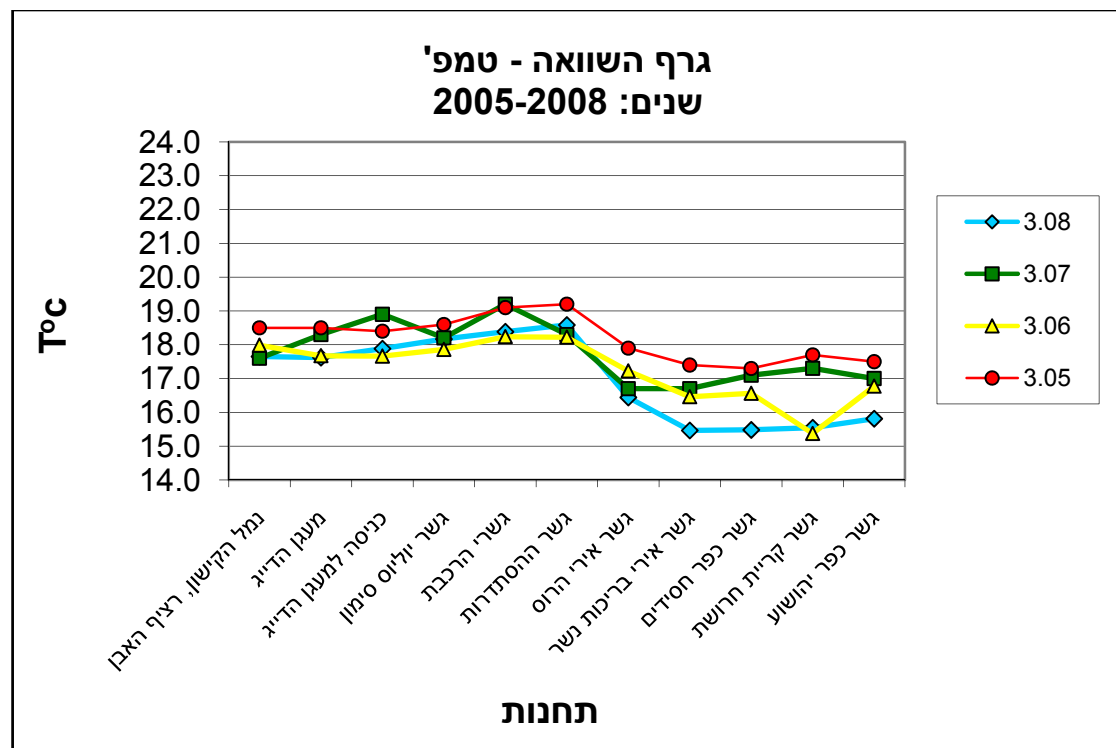
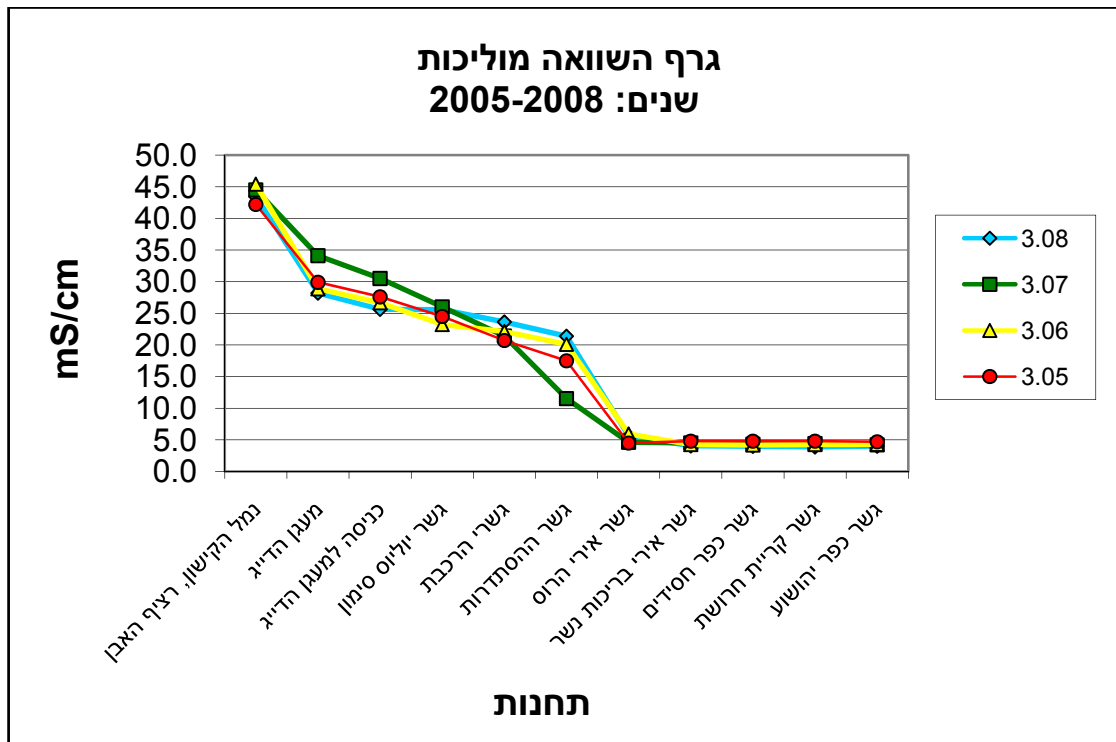
גרפים המסכמים את מדידות השדה





גרפים המשווים את נתוני מדידות שדה, חודש מרץ 2005-2008







## דוח חודשי של מי נחל הקישון לחודש מרץ 2008

הערות:

1. בדיקות ה-pH שבוצעו החודש לא חרגו מערכי מינימום ומקסימום של התקן הסביבתי לאיכות מי הנחל.
2. בנתוני המוליכות שנמדדו בחודש מרץ 2008, נצפתה עליה של 2.0mS/cm בממוצע המוליכות החשמלית לעומת חודש פברואר 2008.
3. במדידות טמפי' מי הנחל, שבוצעו בחודש מרץ 2008, נצפתה עליה  $2.0^{\circ}\text{C}$  בממוצע טמפי' מי הנחל, לעומת חודש פברואר 2008.
4. במדידות ריכוז החמצן המומס בנחל, שבוצעו בחודש מרץ 2008, לא נצפה שינוי בממוצע ריכוז החמצן המומס בנחל, לעומת חודש פברואר 2008.
5. הבדיקות נערכות בשעת השפל (נתוני גאות ושפל נלקחו מאתר האינטרנט [www.marine.ocean.org.il](http://www.marine.ocean.org.il) של חקר ימים ואגמים לישראל, מרכז המידע הימי הלאומי) על מנת לקבל אינדיקציה על מצב מי הנחל ללא השפעת כניסתם של מי-ים. כניסת מי-ים בעת גאות לנחל יוצרת מיהול של מימיו ובכך פוגעת ביכולתן של התוצאות לשקף את מצב הזיהום בזמן הנתון.
6. הבדיקות נערכות כפעמיים בשבוע בנקודות קבועות. מיקומן של נקודות הבדיקה נקבעו על מנת לאפיין את השינויים באיכות מי הנחל בחלקיו השונים.

תוצאות הניטור החודשי ניתן למצוא גם באתר האינטרנט של רשות נחל הקישון בכתובת [www.kishon.org.il](http://www.kishon.org.il).



## דוח חודשי של מי נחל הקישון לחודש מרץ 2008

נספח

### רשימת תפוצה

#### רשות נחל הקישון

- מר רוברט ראובן
- גבי שרון נסים נחל הקישון
- יו"ר הנהלת רשות נחל הקישון, מ. מחוז חיפה במשרד להגנה"ס
- מנהלת רשות

#### המשרד להגנת הסביבה

- מר שי אביטל
- ד"ר יוסי ענבר
- מר גיל יניב
- מר יצחק בן דוד
- ד"ר ישעיהו בראור
- מר אלון זס"ק
- מר רני עמיר
- מר שלמה כץ
- ד"ר אילן מליסטר
- ד"ר יעל מייסון
- מנכ"ל המשרד
- סמנכ"ל בכיר לתעשיות
- סמנכ"ל בכיר לתשתיות
- סמנכ"ל בכיר לאכיפה
- המדען הראשי
- רא"ג מים ונחלים
- רא"ג אגף ים וחופים
- מנהל מחוז צפון
- ממונה מקורות יבשתיים, אגף ים וחופים
- רא"ג שטחים תעשייתיים וקרקעות מזוהמות

#### משרדי ממשלה נוספים

- מר דוד ירוסלביץ
- אינג' מנחם טל
- אינג' חנה סלע
- מר יעקב מנביץ
- מר אורן סנין
- סגן נציב המים, נציבות המים
- מהנדס מחוז חיפה, משרד הבריאות
- מהנדסת מחוז צפון, משרד הבריאות
- השרות ההידרולוגי, חיפה
- אגף הדיג משרד החקלאות ופיתוח הכפר

#### רשות הטבע והגנים

- מר הלל גלזמן
- מר יובל סבר
- מנהל מדור ניטור נחלים
- מדור ניטור נחלים

#### גורמים נוספים

- מר שלמה בריימן
- מר עמוס עוזני
- מר מיכאל דור
- מר רן קליימן
- מר גיורא סער
- מנכ"ל חברת נמלי ישראל פיתוח ונכסים
- מנכ"ל חברת נמל חיפה
- מנכ"ל רשות ניקוז קישון
- מרכז ביטחון, בטיחות ושע"ח, מחוז חיפה משרד החינוך
- מנהל מועדון חתירה חיפה

#### גורמי מחקר ואקדמיה

- ד"ר נורית קרס
- החברה לחקר ימים ואגמים בע"מ

#### ספריות

- בית הספרים הלאומי והאוניברסיטאי, ירושלים