



דוח ניטור חודשי של מי נחל קישון מאי 2010

הדיגום ועריכת הדוח - אלון בן מאיר, פקח רשות נחל הקישון.
מאשרת הדוח – אינג' מתי שולימוביץ', מהנדסת כימיה, רשות נחל הקישון.



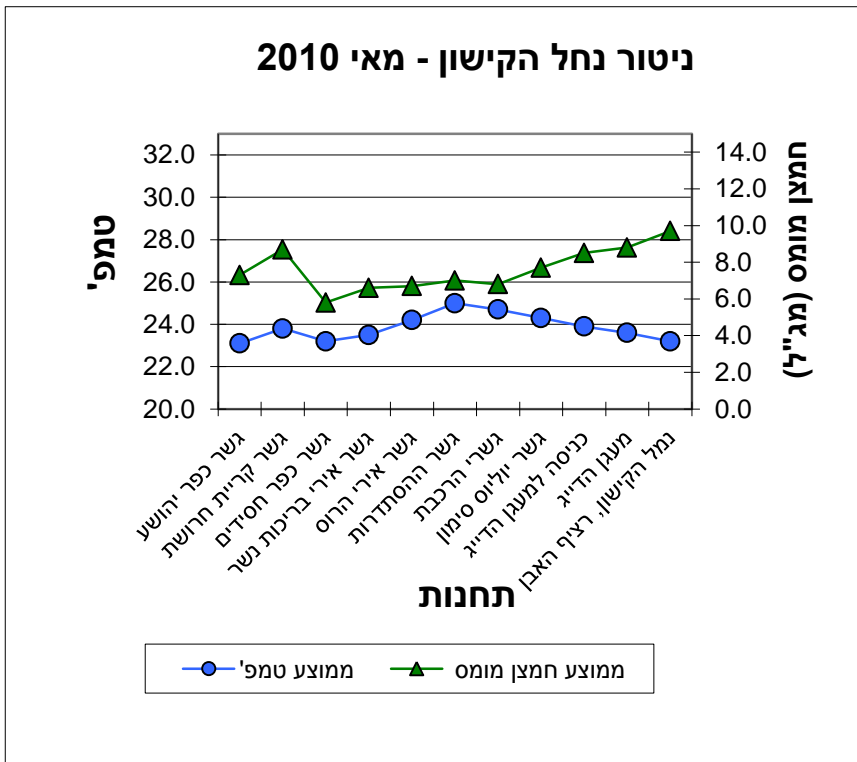
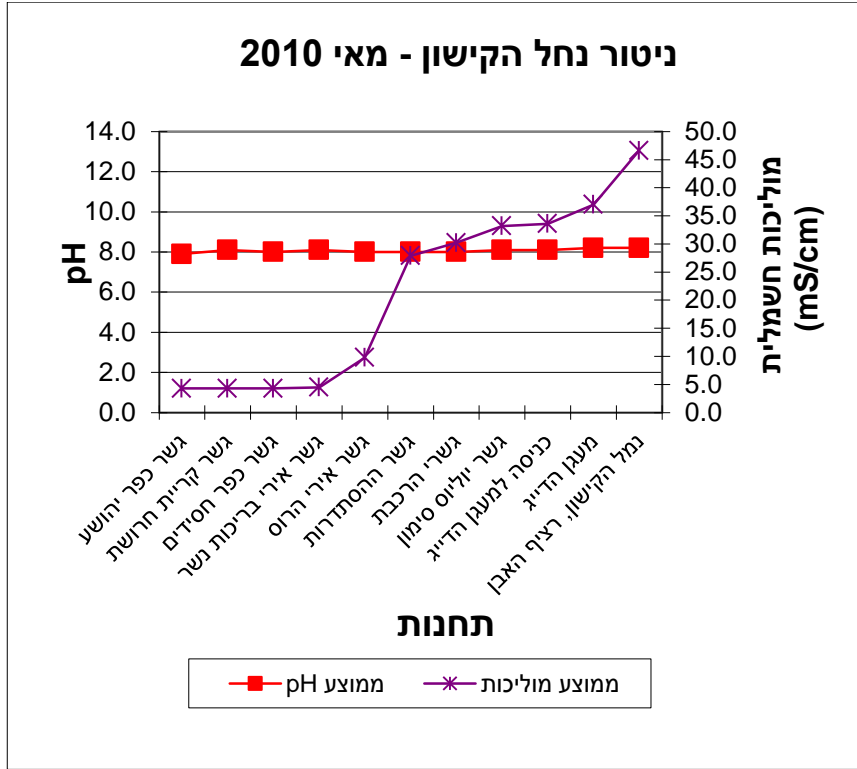
מספר תחנה	שם תחנה	מספר דגימות	ממוצע pH	מינימום pH	מקסימום pH	ממוצע מוליכות*	ממוצע טמפ'	ממוצע חמצן מומס (mg/l)	ממוצע חמצן מומס (%)	מינימום חמצן מומס (mg/l)
	תקן סביבתי לנחל הקישון (בניים)			7	9	–	–	–	60	–
	תקן סביבתי לנחל הקישון (סופי)			7	8.5	–	–	–	60	–
1	נמל הקישון, רציף האבן	8	8.2	8.0	8.3	46.6	23.2	9.7	122	6.6
2	מעגן הדייג	8	8.2	8.0	8.3	37.0	23.6	8.8	110	6.3
3	כניסה למעגן הדייג	8	8.1	8.0	8.2	33.6	23.9	8.5	106	5.3
4	גשר יוליוס סימון	8	8.1	7.8	8.3	33.2	24.3	7.7	95	0.5
5	גשרי הרכבת	8	8.0	7.8	8.3	30.2	24.7	6.8	85	2.5
6	גשר ההסתדרות	8	8.0	7.8	8.3	27.9	25.0	7.0	88	4.3
7	גשר אירי הרוס	8	8.0	7.8	8.1	9.8	24.2	6.7	82	5.7
8	גשר אירי בריכות נשר	8	8.1	8.0	8.2	4.5	23.5	6.6	78	4.9
9	גשר כפר חסידים	8	8.0	7.7	8.2	4.3	23.2	5.8	68	5.3
10	גשר קריית חרושת	8	8.1	7.8	8.3	4.3	23.8	8.7	103	6.4
11	גשר כפר יהושע	8	7.9	7.6	8.1	4.3	23.1	7.3	86	5.2

* ערך המוליכות של מי ים : 55 – 60 mS/cm ; מים מתוקים : 1 – 1.5 mS/cm



דוח חודשי של מי נחל הקישון לחודש מאי 2010

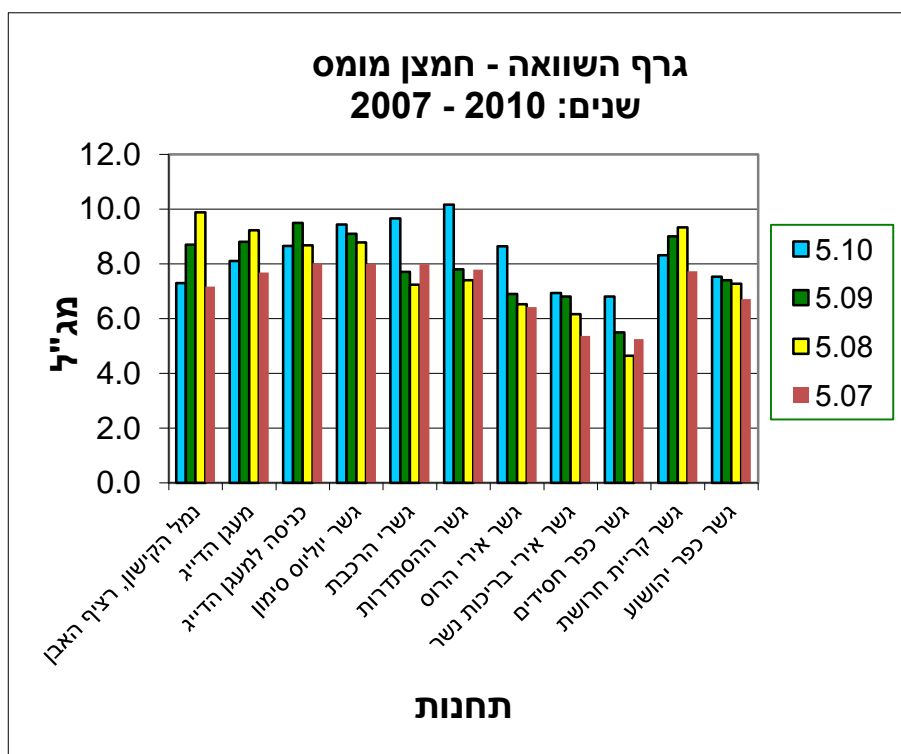
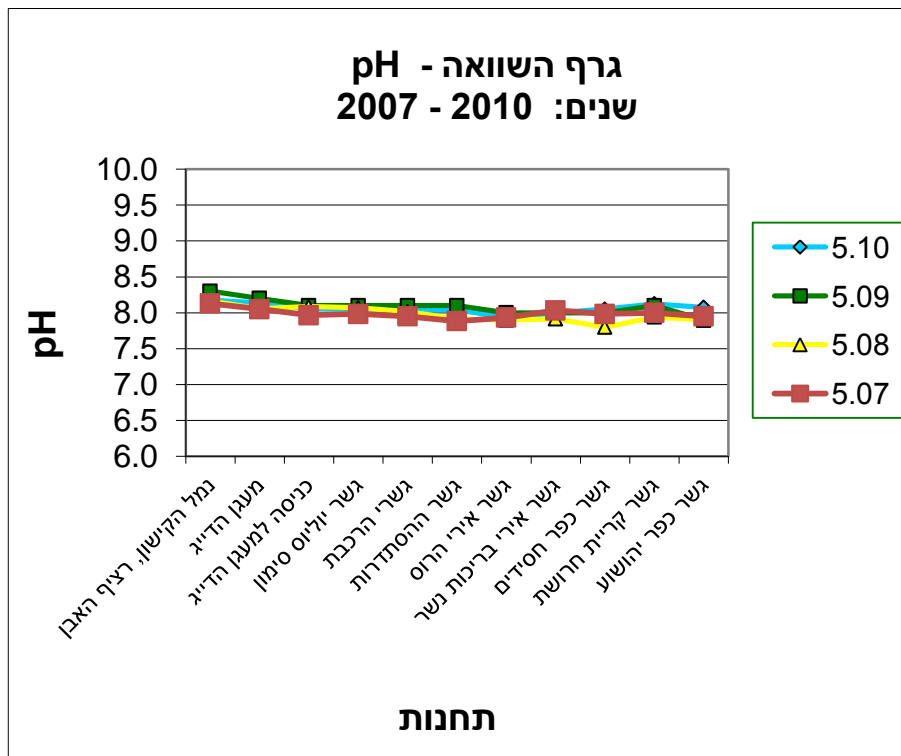
גרפים המסכמים את מדידות השדה





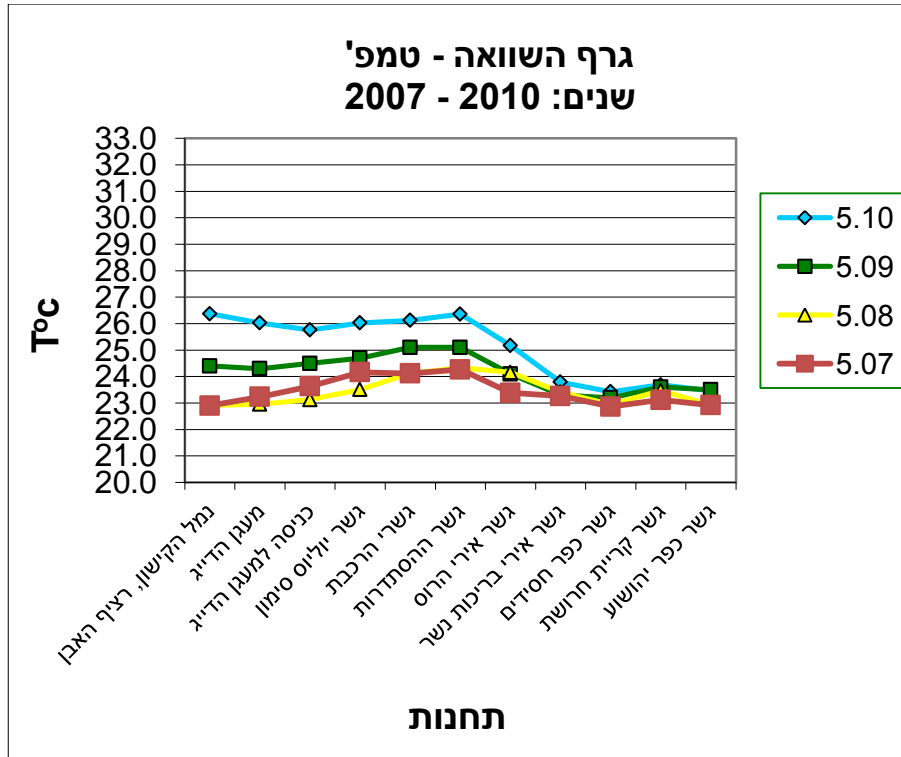
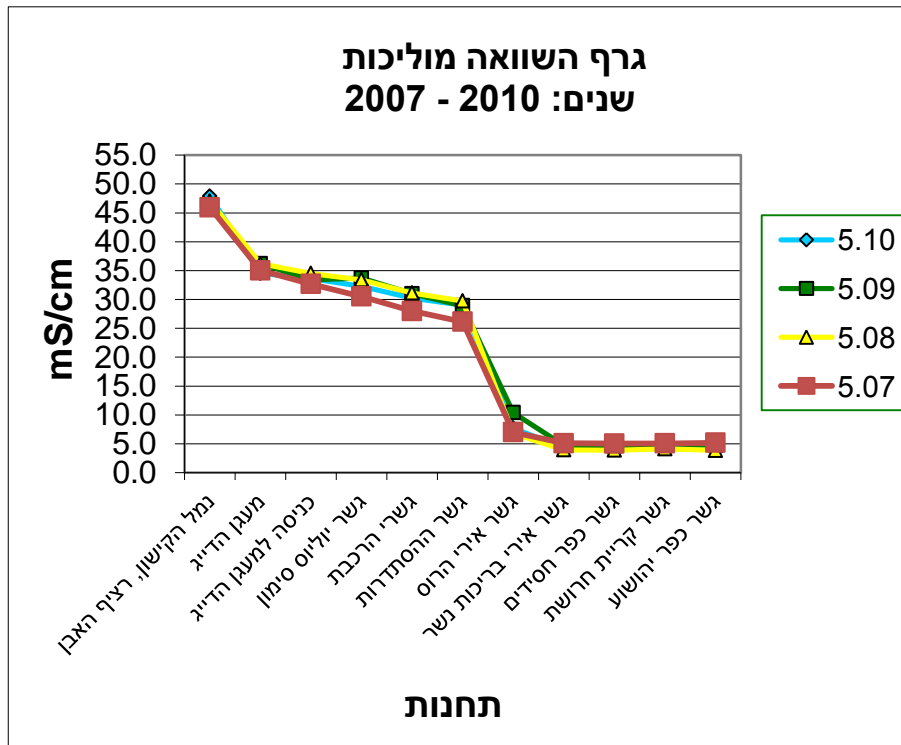
דוח חודשי של מי נחל הקישון לחודש מאי 2010

גרפים המשווים את נתוני מדידות שדה, חודש מאי 2007-2010





דוח חודשי של מי נחל הקישון לחודש מאי 2010





דוח חודשי של מי נחל הקישון לחודש מאי 2010

הערות:

1. בדיקות ה-pH שבוצעו החודש לא חרגו מערכי מינימום ומקסימום של התקן הסביבתי לאיכות מי הנחל.
2. מנתוני המוליכות שנמדדו בחודש מאי 2010, נצפתה עליה של 2.7 mS/cm בממוצע המוליכות החשמלית לעומת חודש אפריל 2010.
3. במדידות טמפ' מי הנחל, שבוצעו בחודש מאי 2010, נצפתה עליה של 2.6°C בממוצע טמפ' מי הנחל, לעומת חודש אפריל 2010.
4. במדידות ריכוז החמצן המומס בנחל, שבוצעו בחודש מאי 2010, לא נצפה שינוי בממוצע ריכוז החמצן המומס, לעומת חודש אפריל 2010.
5. הבדיקות נערכות בשעת השפל (נתוני גאות ושפל נלקחו מאתר האינטרנט www.marine.ocean.org.il של חקר ימים ואגמים לישראל, מרכז המידע הימי הלאומי) על מנת לקבל אינדיקציה על מצב מי הנחל ללא השפעת כניסתם של מי-ים. כניסת מי-ים בעת גאות לנחל יוצרת מיהול של מימיו ובכך פוגעת ביכולתן של התוצאות לשקף את מצב הזיהום בזמן הנתון.
6. הבדיקות נערכות כפעמיים בשבוע בנקודות קבועות. מיקומן של נקודות הבדיקה נקבעו על מנת לאפיין את השינויים באיכות מי הנחל בחלקיו השונים.

תוצאות הניטור החודשי ניתן למצוא גם באתר האינטרנט של רשות נחל הקישון בכתובת www.kishon.org.il.