



דוח ניטור חודשי של מי נחל קישון ספטמבר 2010

הדיגום ועריכת הדוח - אלון בן מאיר, פקח רשות נחל הקישון.
מאשרת הדוח – אינג' מתי שולימוביץ', מהנדסת כימיה, רשות נחל הקישון.



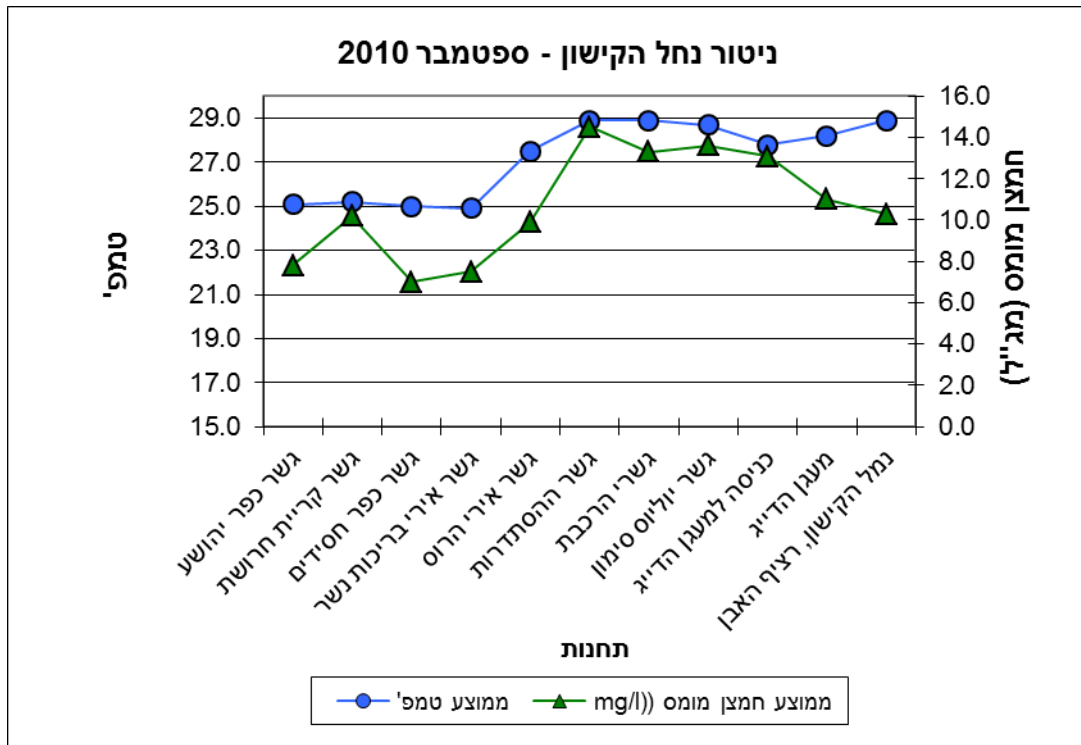
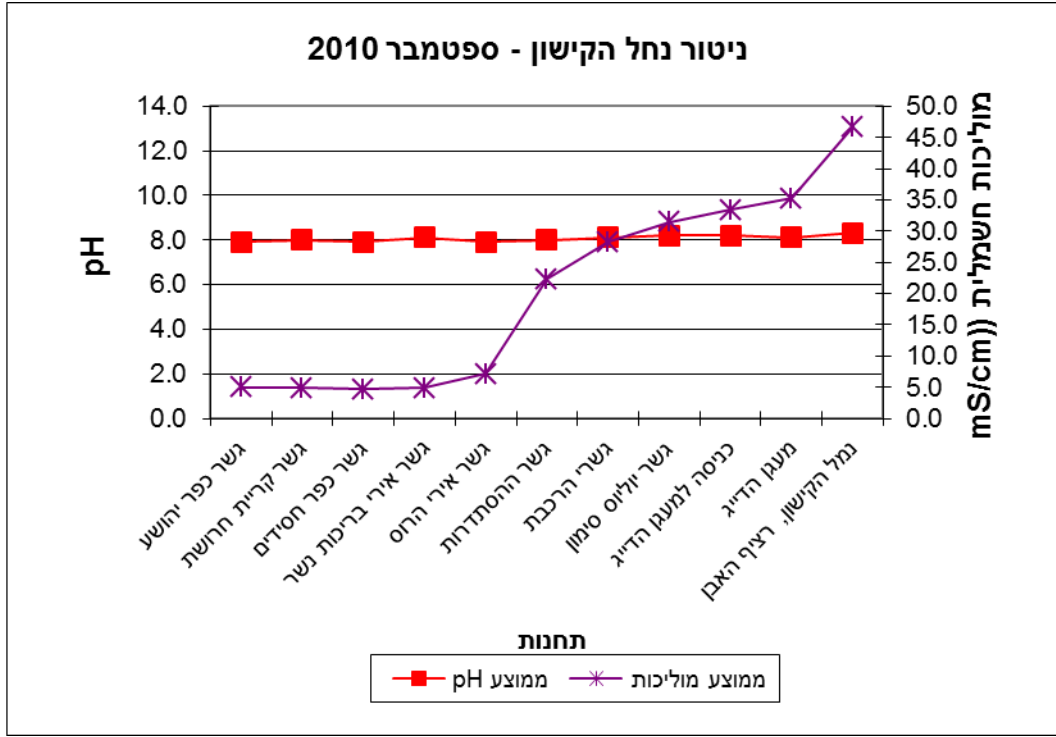
מספר תחנה	שם תחנה	מספר דגימות	ממוצע pH	מינימום pH	מקסימום pH	ממוצע מוליכות*	ממוצע טמפי'	ממוצע חמצן מומס (mg/l)	ממוצע חמצן מומס (%)	מינימום חמצן מומס (mg/l)
	תקן סביבתי לנחל הקישון (בניים)			7	9	–	–	–	60	–
	תקן סביבתי לנחל הקישון (סופי)			7	8.5	–	–	–	60	–
1	נמל הקישון, רציף האבן	7	8.2	8.1	8.3	43.4	27.8	9.0	116	5.3
2	מעגן הדייג	7	8.0	7.9	8.1	35.8	26.3	7.6	94	5.7
3	כניסה למעגן הדייג	7	8.1	8.0	8.2	33.3	26.6	10.5	133	9.3
4	גשר יוליוס סימון	7	8.0	8.0	8.1	31.4	27.4	10.7	137	8.3
5	גשרי הרכבת	7	8.0	7.9	8.1	29.3	27.6	10.3	132	6.3
6	גשר ההסתדרות	7	8.1	7.9	8.2	28.3	27.6	10.8	137	7.0
7	גשר אירי הרוס	7	7.9	7.8	8.0	9.1	26.3	7.0	87	4.3
8	גשר אירי בריכות נשר	7	8.1	7.9	8.1	4.0	24.2	6.0	71	5.3
9	גשר כפר חסידים	7	8.0	8.0	8.1	4.0	24.4	6.0	73	5.5
10	גשר קריית חרושת	7	8.1	8.0	8.2	4.2	24.5	10.2	127	8.3
11	גשר כפר יהושע	7	8.1	8.0	8.2	4.2	25.0	7.8	96	6.2

* ערך המוליכות של מי ים : 55 – 60 mS/cm ; מים מתוקים : 1 – 1.5 mS/cm



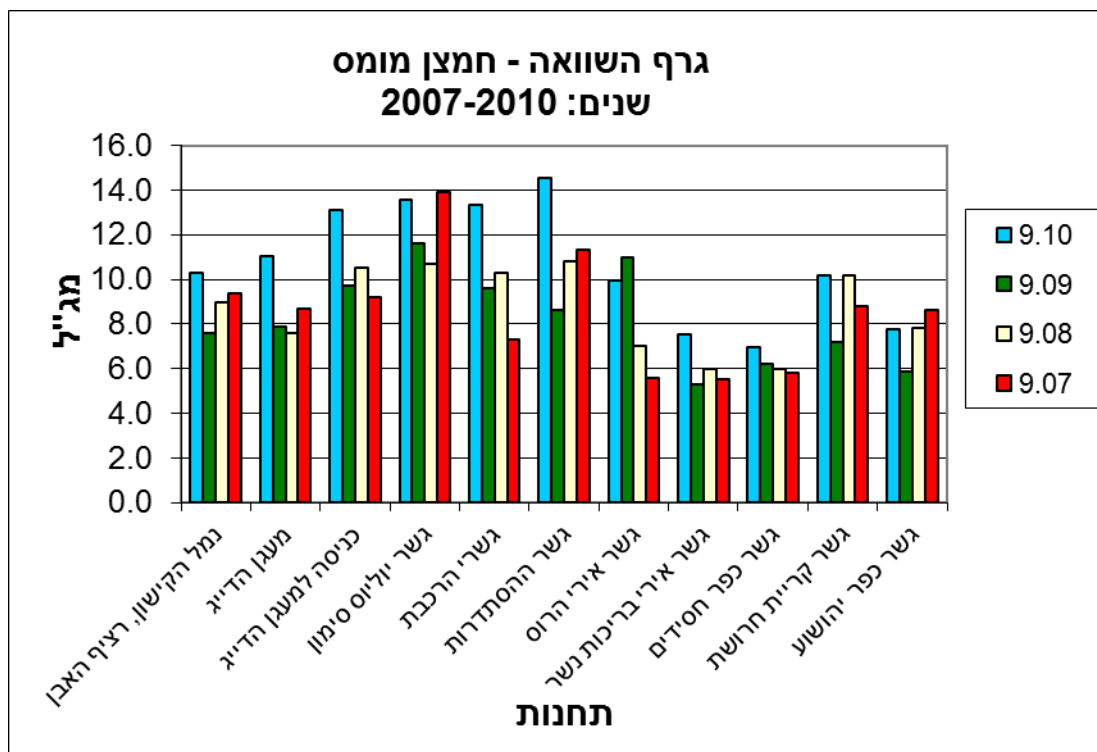
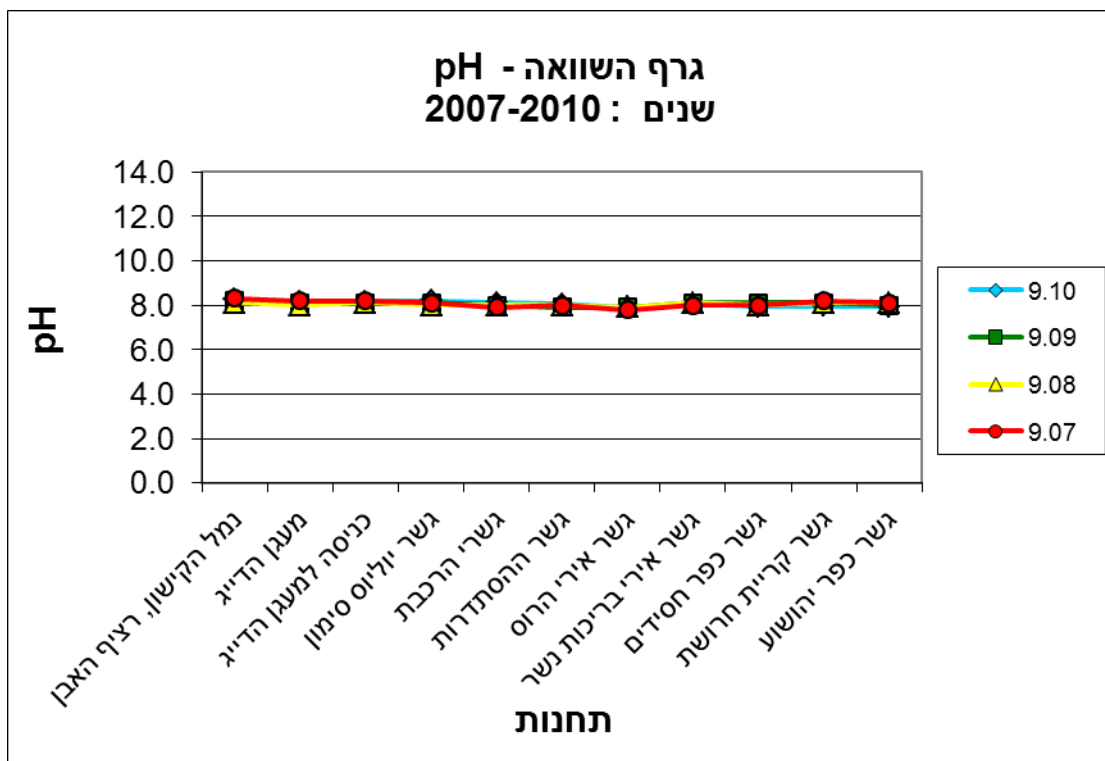
דוח חודשי של מי נחל הקישון לחודש ספטמבר 2010

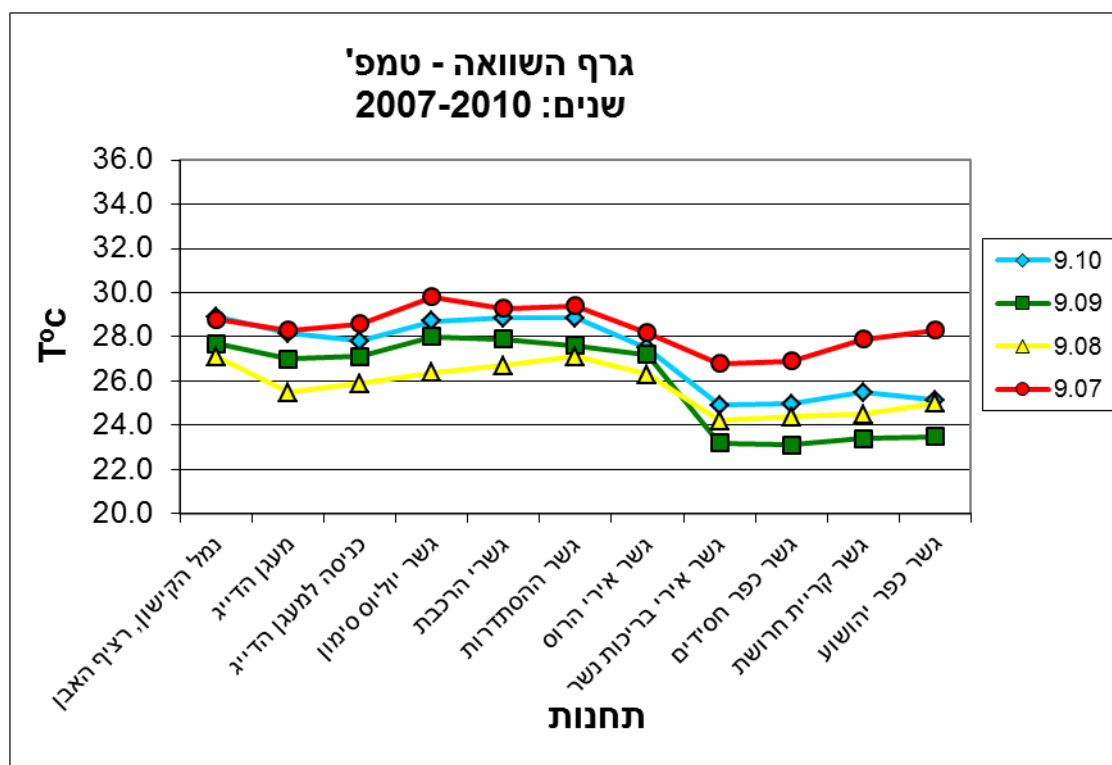
גרפים המסכמים את מדידות השדה





גרפים המשווים את נתוני מדידות שדה, חודש ספטמבר 2007-2010







דוח חודשי של מי נחל הקישון לחודש ספטמבר 2010

הערות:

1. בדיקות ה-pH שבוצעו החודש לא חרגו מערכי מינימום ומקסימום של התקן הסביבתי לאיכות מי הנחל.
2. מנתוני המוליכות שנמדדו בחודש ספטמבר 2010, נצפתה ירידה של 1.0 mS/cm במוצע המוליכות החשמלית לעומת חודש אוגוסט 2010.
3. במדידות טמפי' מי הנחל, שבוצעו בחודש ספטמבר 2010, נצפתה ירידה של 2.0 T°c במוצע טמפי' מי הנחל, לעומת חודש אוגוסט 2010.
4. במדידות ריכוז החמצן המומס בנחל, שבוצעו בחודש ספטמבר 2010, לא נצפה שינוי במוצע ריכוז החמצן המומס, לעומת חודש אוגוסט 2010.
5. הבדיקות נערכות בשעת השפל (נתוני גאות ושפל נלקחו מאתר האינטרנט www.marine.ocean.org.il של חקר ימים ואגמים לישראל, מרכז המידע הימי הלאומי) על מנת לקבל אינדיקציה על מצב מי הנחל ללא השפעת כניסתם של מי-ים. כניסת מי-ים בעת גאות לנחל יוצרת מיהול של מימיו ובכך פוגעת ביכולתן של התוצאות לשקף את מצב הזיהום בזמן הנתון.
6. הבדיקות נערכות כפעמיים בשבוע בנקודות קבועות. מיקומן של נקודות הבדיקה נקבעו על מנת לאפיין את השינויים באיכות מי הנחל בחלקיו השונים.

תוצאות הניטור החודשי ניתן למצוא גם באתר האינטרנט של רשות נחל הקישון בכתובת www.kishon.org.il.